

41



ABIMOTA 41º GRANDE PRÉMIO

WWW.ABIMOTA.ORG



5 E 6 DE JUNHO 2021

1 ETAPA

5 DE JUNHO
197,3 Kms

Partida 11:50
Partida Estádio Municipal de Fátima
FÁTIMA (OURÉM)

Chegada 16:45
Câmara Municipal de Vouzela
VOUZELA

2 ETAPA

6 DE JUNHO
158,6 Kms

Partida 12:50
Complexo Desportivo Anadia
ANADIA

Chegada 16:45
Av. 25 de Abril
ÁGUEDA





A ESCOLHA DOS
CAMPEÕES



correa

HYUNDAI
WIA

QUASER
we cut faster

Sodick
CREATE YOUR FUTURE

STARVISION

röders
TEC

IBARMIA

GT
GENTIGER

HERMLE

A experiência, profissionalismo e soluções técnicas inovadoras. Em conjunto com os nossos clientes analisamos as necessidades e estudamos as melhores e mais adequadas soluções técnicas e produtivas. Oferecemos-lhe um crescente leque de serviços de valor acrescentado como acessoria e estudos de produtividade.

Zona Industrial do Roligo - Espargo
4520-115 Santa Maria da Feira
+351 256 330 220
deibar@deibar.com
www.deibar.com



INFORMAÇÕES TÉCNICAS

36	BI 1ª Etapa	90	COMPLETA MENTE	61	MOTOFIL
66	BI 2ª Etapa	9	CORTIMETAL	5	MPD
21	Camisolas Oficiais	12	CRANK	93	MR Group
106	Caravana	68	CRITEC	96	Município da Lousã
18	Equipas	31	DECANOR	80	Município de Águeda
104	Galeria de Fotos do 40º Grande Prémio ABIMOTA	1	DEIBAR	84	Município de Albergaria
110	Historial do Grande Prémio ABIMOTA	16	ELEVEK	62	Município de Anadia
40	Itinerário da 1ª Etapa	53	EPEDAL	32	Município de Ourém
70	Itinerário da 2ª Etapa	59	ESMALTINA	88	Município de Sever do Vouga
46	Mapa da 1ª Etapa	20	EXA 2000	50	Município de Vouzela
76	Mapa da 2ª Etapa	60	EXN	24	NAVARRA
63	Mensagem da Presidente C. M. Anadia	56	EXTRUSAL	58	NEDINA
81	Mensagem do Presidente C. M. Águeda	75	FIG	7	NM3D
33	Mensagem do Presidente C. M. Ourém	3	FIMEL	<small>Verso da Contracapa</small>	OK EMBALAGENS
51	Mensagem do Presidente C. M. Vouzela	79	FJ BIKES	26	PECOL
8	Mensagem do Presidente da ABIMOTA	87	FORJAÇO	6	PLASTAR
10	Mensagem do Presidente da UVP-FPC	107	FULLWEAR	83	PLASTIC MAIS
13	Organização	85	FUNDIVEN	69	POLISPORT
15	Quadro de Vencedores	109	GESTLUZ	14	PORTUGAL BIKE VALUE
100	Regulamento	98	GLOBAL P	89	PRIFER
20	Secretariado	112	GUIALMI	48	RIBEIRO ESCALA
		95	HFA	77	RODI
		22	HYDRO	55	ROFEL
		64	IBA	97	RTE
		13	IBÉRICA	65	SANTOS
		99	INAUTOM	49	SOCASCA
		39	INCYCLES	27	SOFTPRINT
		108	INDUSTEEL	38	SRAM
		82	INTELLYSYS	23	SUNENERGY
		47	ITALBOX	98	SWEETBORDER
		91	JOARTES	105	TABOR
		30	LECHLER	25	TORNELING
		103	LIGHTMOBIE	78	TRÊS OLIVEIRAS
		31	LUSITANA	29	TRICAD
		45	MAGNUSBERRY	11	TUPAI
		65	MANUFACTURAS SANTOS	28	TURISMO CENTRO
		19	MECÂNICA EXATA	104	VENTIPLAST
		54	METADATA	17	VOUGA
		<small>Contracapa</small>	MIRANDA	67	WINE TELLER



+35 anos
experiência



Fimel no Mundo

Europa

Alemanha - Dinamarca - Espanha
França - Polónia - Portugal
Reino Unido

América

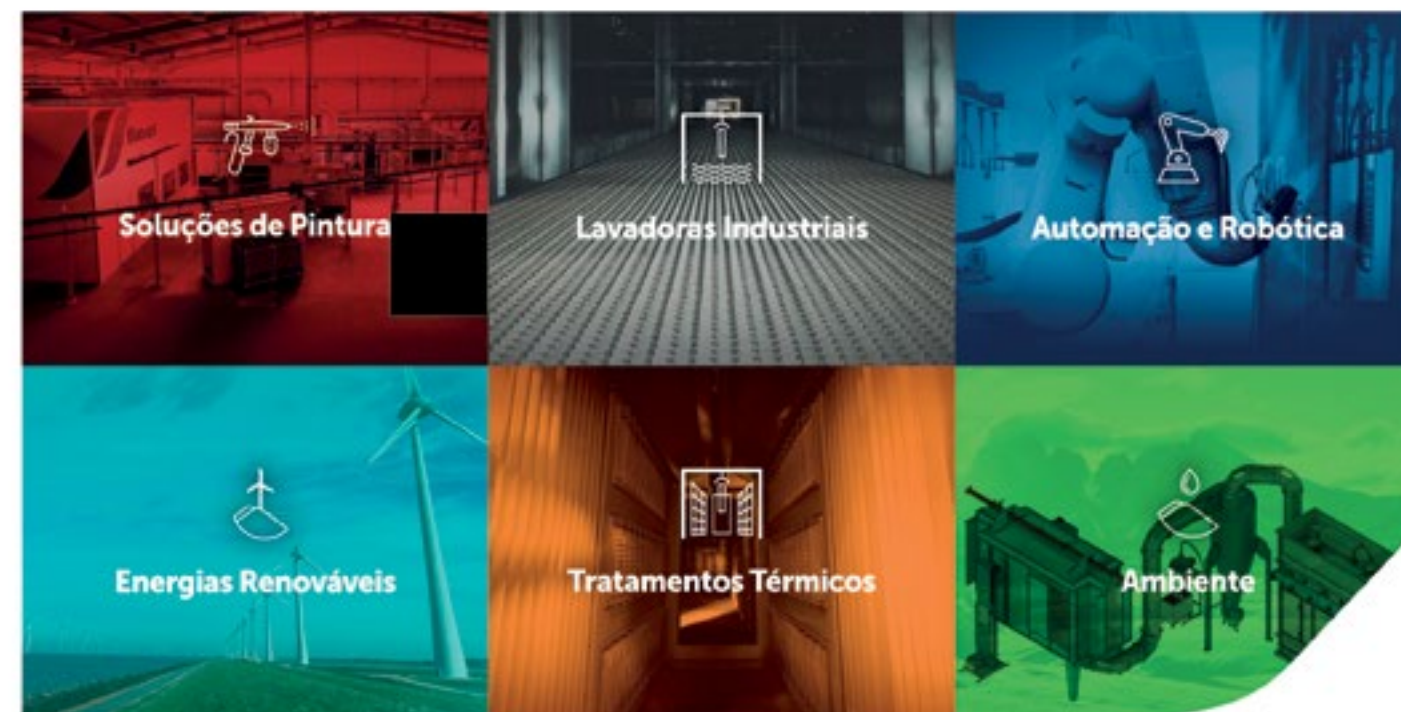
Brasil - Canadá
Cuba - México

África

África do Sul - Angola
Marrocos - Moçambique

Ásia

China - Índia
Israel - Rússia

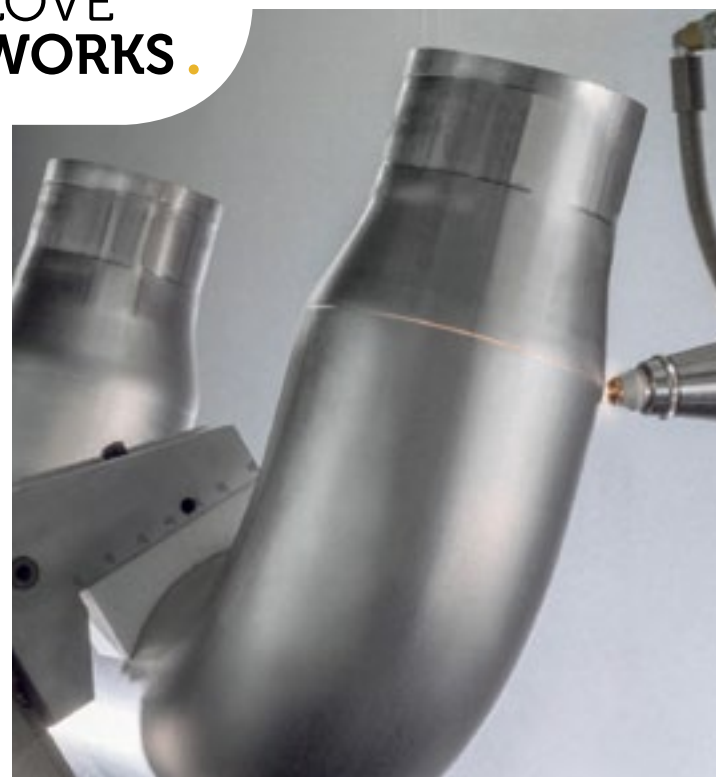


MISSION OF TODAY





**LOVE
WORKS.**



CICLO FAPRIL, S.A.

HEADQUARTERS
Rua do Vale do Grou, Apt.2
3754-908 Aguada de Cima, Águeda | PORTUGAL

CONTACTS
T +351 234 660 570 | F +351 234 666 030
geral@ciclofapril.pt | www.ciclofapril.pt

- Compressores
- Redes de Ar
- Separadores
- Secadores
- Geradores
- Filtros
- Pneumática



MPD Screw Compressors



Estrada Nacional N°1, KM 251
Albergaria-a-Nova 3850-501 Branca
Telefone: 234 645 346
www.mpd.com.pt
geral@mpd.com.pt



PLASTAR MAIS QUE UMA SOLUÇÃO

Elevada capacidade de injeção
100 a 1800 tons

Linha automática de pintura
líquida com cura U.V.

Linha manual de pintura

Elevada capacidade de montagem
de componentes plásticos




PLASTAR - Injeção e Pintura de Plásticos
Rua do Poalho, 208, Ap. 33 - Vale do Grou
3754 - 064 Aguada de Cima
Águeda, Portugal

+351 234 667 692 | 234 660 570
geral@plastar.pt

www.plastar.pt




NM3DIBERICA

Soluções de Metrologia
Dimensional e Impressão 3D



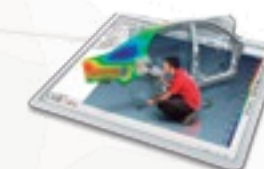
Tomografia
Computadorizada (CT)



RX Para Componentes
Eletrónicos



Visão Artificial



PolyWorks Software



Impressão 3D



Laser Tracker



Medição
Tridimensional



Laser Radar
(APDIS)



Braço de Medição
Articulado



Scanner Laser



+351 304 500 653



sac@nm3diberica.com



www.nm3diberica.com



41º Grande Prémio Abimota

41 anos, sempre a pedalar!

Depois de uma interrupção forçada pela pandemia o Grande Prémio ABIMOTA volta de novo à estrada!

É com satisfação que a ABIMOTA, não obstante as limitações existentes e os cuidados redobrados de organização que necessita ter para que tudo decorra da melhor forma, proporciona aos ciclistas a oportunidade de participar no Grande Prémio que protagoniza e, podemos afirmá-lo, tornou-se já um clássico do ciclismo nacional.

Num momento em que assistimos a um maior interesse pela utilização da bicicleta, a nível nacional e internacional, a indústria diz presente e tudo faz para motivar mais cidadãos para uma vida mais saudável, um estilo de vida sustentável e amigo do ambiente que todos temos de preservar mas também dá oportunidade a jovens talentos e a atletas credenciados nacionais e estrangeiros de percorrerem as estradas nacionais e conhecerem um pouco mais do nosso país.

Devido às restrições introduzidas pela pandemia vimo-nos obrigados a fazer 2 dias de prova e assim iniciaremos em Fátima e terminamos em Vouzela, no primeiro dia. No segundo, já habitual no GP ABIMOTA, uma etapa entre Anadia e Águeda.

Para a realização deste evento é necessária uma grande equipa empenhada, e este ano ainda maior e mais empenhada, sem a qual não seria possível concretizá-lo.

Não podemos deixar de agradecer aos nossos patrocinadores, à Federação Portuguesa de Ciclismo, às Autarquias e demais organismos públicos, à comunicação social, às equipas, aos atletas, bem como a todos os colaboradores e diretores da ABIMOTA que trabalham intensamente para este acontecimento.

A todos o nosso agradecimento e...
Boas pedaladas!

João Miranda
Presidente da Direção da ABIMOTA



cortimetal
máquinas & tecnologia industrial



Corte Laser de Fibra - Chapa



Corte Laser - Tubo, Barra, perfil



Máquina curvar Tubo e Arame



Máquina curvar Tubo



Prensas Mecânicas



Tornos CNC



Transfer BAR



Centro Maquinação

soluções chapa e tubo

CONHECIMENTO E EXPERIÊNCIA NO SETOR METALOMECÂNICO
Consultoria e Assistência Técnica / Máquinas Novas e Usadas

CORTIMETAL, LDA - MÁQUINAS & TECNOLOGIA INDUSTRIAL / RASO DE PAREDES, APARTADO 3020 / 3754-901 ÁGUEDA - PORTUGAL
TEL. +351 234 622 830 / FAX +351 234 622 835 / E-MAIL: cortimetal@cortimetal.pt / www.cortimetal.pt

41º Grande Prémio Abimota

A Federação Portuguesa de Ciclismo saúda a realização do 41.º Grande Prémio ABIMOTA, uma das mais emblemáticas e históricas competições de ciclismo do país.

É uma corrida fulcral no desenvolvimento desportivo nacional, uma vez que se afirma como oportunidade para as equipas de clube e os seus jovens ciclistas ganharem experiência e ritmo competitivos lado a lado com as equipas profissionais. Junta-se, assim, o espectáculo desportivo com a oportunidade de evolução e desenvolvimento.

A edição de 2021 é ainda mais simbólica do que o habitual, pois decorre numa altura em que a indústria da bicicleta está em alta, afirmando-se como um dos pólos de maior dinamismo empresarial no país, podendo o GP ABIMOTA ser encarado como uma festa que comemora esta realidade que se revela uma tendência inexorável das sociedades modernas.

A Federação Portuguesa de Ciclismo reconhece o empenhamento do ABIMOTA nesta realização, assim como o contributo imprescindível de todos os patrocinadores, parceiros e autarquias envolvidos.

Desejamos boa sorte a todos os participantes, fazendo votos para que o 41.º GP ABIMOTA decorra em condições de total segurança e dentro do espírito do desportivismo.

Delmino Pereira
Presidente Federação Portuguesa de Ciclismo



TUPAI.PT

TUPAI[®]
PARTNER IN SMART SOLUTIONS

CRANK

METAL TECHNOLOGY



SOLUÇÕES DE EMBALAGEM



COMPONENTES METÁLICOS



Zona Industrial Nascente/Poente, N.º 340
3750-353 Barrô, Águeda - Portugal

T. +351 234 610 730
F. +351 234 602 508
E. GERAL@CRANK.PT



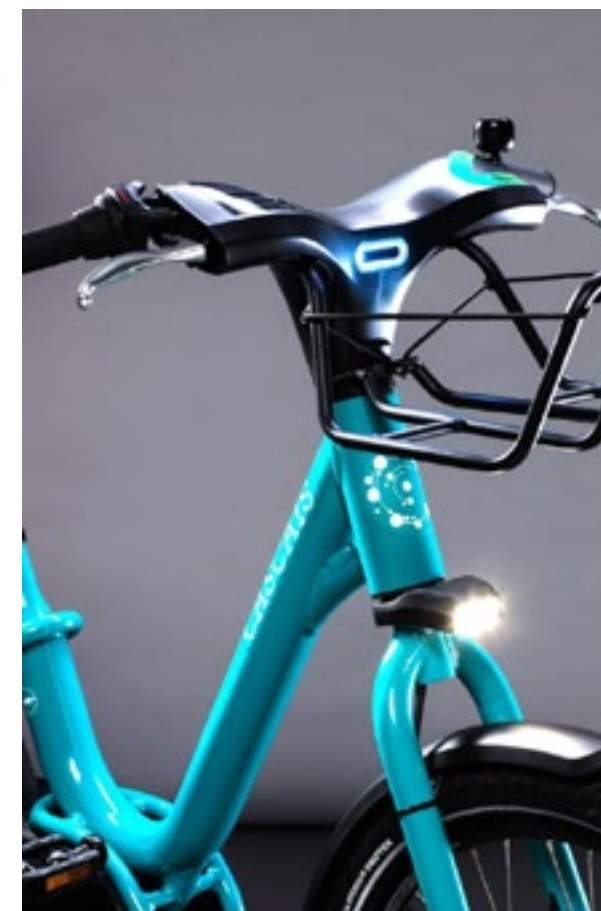
Contate-nos para
mais informações
sobre Sistemas
de Bike-sharing

iberica@iberica.pt

+ 351 234 612 610

www.iberica.pt

Vale do Grou, Apartado 84,
3750-064 Águeda- Portugal



Organização

Organização da Prova	ABIMOTA – Associação Nacional Indústrias de Duas Rodas, Ferragens, Mobiliário e Afins Rua Ramiro Soares de Miranda, 133, 3750-866 Borralha - Águeda Diretor da Prova: Vital Almeida Tlm: 917 511 390 Secretário Geral ABIMOTA: Gil Nadais Tlm: 962 096 989	Cronometrista	Luis Carlos Conceição Aires Santiago
Secretariado	Ana Paula Almeida Email: ana.almeida@abimota.pt Tlm: 917 491 890 Luis Pires Email: luis.pires@abimota.pt Tlm: 912 215 234	Juíz de Partida	Carina Emanuel Mendes Centeno
Informática	Paulo Pires – Email: paulo.pires@abimota.pt Tlm: 919 698 129	Assessoria de Imprensa	Completa Mente Pedro Vasconcelos Email: geral@cpl3.com
Comissário Presidente	Mário Paulo Cruz Leal	Speaker Oficial	Ismael Costa
Comissário 2	Telmo Alexandre Mateus Caramelo	Fotógrafo Oficial	João Fonseca
Comissário 3	Nuno José Jesus dos Santos	Médico Coordenador	Doutor Filipe Quintas
Comissário Moto 1	Marco Paulo Barroco Granjinho	Ambulâncias de Apoio	1ª Etapa - B. V. Ourém / B. V. Vouzela 2ª Etapa - B. V. Anadia / B. V. Águeda
Comissário Moto 2	Luís Miguel Silva	Infraestruturas de Partida / Chegada	Do & GO
Juíz de Chegada	Rui Jorge Pereira Matos	Cronometragem	Classificacoes.Net
		Apoio Neutro	SHIMANO – VOUGA
		Carro Vassoura	Associação Ciclismo Beira Litoral / Epedal
		Sinalização da Corrida	Joaquim Silva Tlm: 919 725 414
		Recolha de Sinalização	S.I.M – Faróis
		Serviço de segurança	G.N.R / P.S.P

OS 10 MANDAMENTOS (MAIS UM) PARA COMPRAR UMA BICICLETA

1. Segurança acima de tudo. Verifique sempre se a bicicleta respeita as normas de segurança.
 2. A bicicleta tem que ter uma etiqueta legível com indicação da origem, do nome do fabricante e da norma aplicável. Em caso de dúvida o vendedor deve facultar-lhe os documentos onde a norma esteja patente.
 3. Escolha a bicicleta de acordo com o tipo de utilização que lhe vai dar.
 4. A bicicleta tem que ser proporcional ao tamanho do utilizador, garantindo assim que este tem a melhor posição e o máximo conforto.
 5. Escolha o tamanho da roda, tendo em conta que quanto maior a roda, mais técnica é necessária.
 6. Deve definir o tipo de material em que o quadro é feito; aço, alumínio, ou carbono, influenciam a utilização e o preço.
 7. Quando compra, opte por uma bicicleta já montada e verifique sempre se componentes, como a forqueta, estão corretamente montados.
 8. Verifique se a bicicleta tem número de série para que seja possível, por exemplo, fazer um seguro e identificar a bicicleta em caso de roubo ou furto.
 9. Antes de comprar, deve experimentar vários modelos e recolher diferentes opiniões.
 10. Compre em lojas especializadas, onde encontra os melhores conselhos e assistência.
- +1** Cuide da sua saúde e proteja o ambiente.

Consulte as normas em vigor em

www.abimota.org

Tem dúvidas? Envie um email para:

geral@abimota.pt

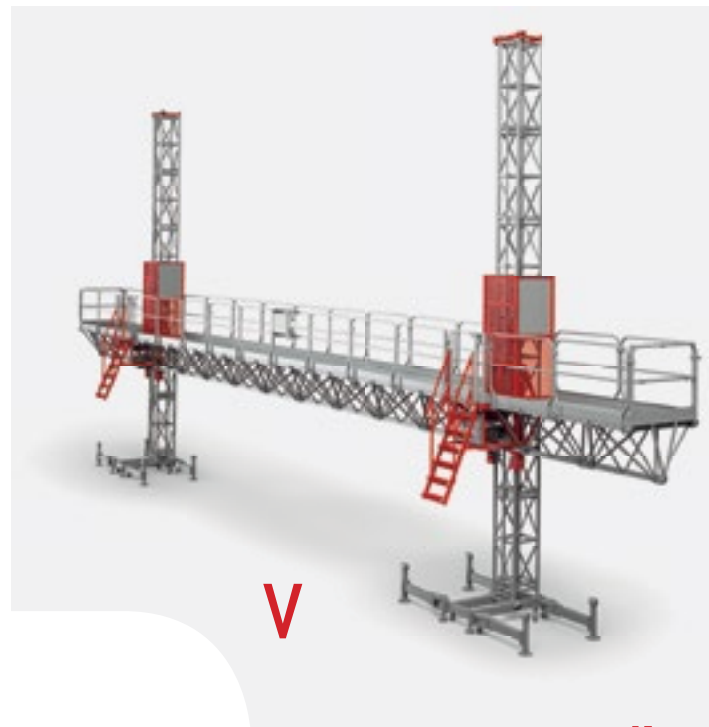


PORTUGAL. O MAIOR EXPORTADOR EUROPEU DE BICICLETAS

Quadro de Vencedores

1º GRANDE PRÉMIO	25 e 26 Junho 77	Flávio Henriques Sangalhos	21º GRANDE PRÉMIO	3 a 6 Junho 99	Rui Lavarinhas Maia-Cin
2º GRANDE PRÉMIO	1 e 2 Junho 78	Fernando Mendes F.C.Porto	22º GRANDE PRÉMIO	1 a 4 Junho 00	Gustavo Otero Porta da Ravessa
3º GRANDE PRÉMIO	2 e 3 Junho 79	Floriano Mendes Sangalhos	23º GRANDE PRÉMIO	31 Maio a 3 Junho 01	Joaquim Sampaio Porta da Ravessa
4º GRANDE PRÉMIO	13 a 15 Junho 80	António Alves Colimbrões	24º GRANDE PRÉMIO	23 a 26 Maio 02	Nuno Ribeiro Barbot/Torrié
5º GRANDE PRÉMIO	28 a 31 Maio 81	Adelino Teixeira Lousa	25º GRANDE PRÉMIO	19 a 22 Junho 03	Vicente Reynes L.A Pecol
6º GRANDE PRÉMIO	3 a 6 Junho 82	Adelino Teixeira Bombarralense	26º GRANDE PRÉMIO	20 a 23 Maio 04	Pedro Soeiro Carvalhelhos / Boavista
7º GRANDE PRÉMIO	2 a 5 Junho 83	António Alves F.C.Porto	27º GRANDE PRÉMIO	2 a 5 Junho 05	Célio Sousa Carvalhelhos / Boavista
8º GRANDE PRÉMIO	31 Maio a 3 Junho 84	António Pinto Ovarense	28º GRANDE PRÉMIO	1 a 4 Junho 06	Tiago Machado Carvalhelhos / Boavista
9º GRANDE PRÉMIO	20 e 21 Junho 85	José Amaro Bombarralense	29º GRANDE PRÉMIO	7 a 10 Junho 07	Vítor Rodrigues Liberty Seguros
10º GRANDE PRÉMIO	5 a 8 Junho 86	António Pinto Lousa	30º GRANDE PRÉMIO	5 a 8 Junho 08	Filipe Cardoso Liberty Seguros
11º GRANDE PRÉMIO	12 a 14 Junho 87	Joaquim Gomes Sporting	31º GRANDE PRÉMIO	6 Junho 09	Joaquim Sampaio Madeinox / Boavista
12º GRANDE PRÉMIO	17 a 20 Maio 90	Fernando Batista Bom Petisco Tavira	32º GRANDE PRÉMIO	1 a 3 Julho 11	Edgar Pinto LA / Antarte
13º GRANDE PRÉMIO	16 a 19 Maio 91	António Rodrigues Recer Boavista	33º GRANDE PRÉMIO	8 a 10 Junho 12	Moisés Duenas Supermercados Froiz
14º GRANDE PRÉMIO	4 a 7 Junho 92	Luís Santos Recer Boavista	34º GRANDE PRÉMIO	8 a 10 Junho 13	Jorge Montenegro Louletano / Duñas Douradas
15º GRANDE PRÉMIO	13 a 16 Maio 93	Fernando Carvalho Imporbor / Feirense	35º GRANDE PRÉMIO	9 e 10 Junho 14	Eduard Prades OFM/Quinta da Lixa
16º GRANDE PRÉMIO	19 a 22 Maio 94	Iury Sourkov Sicasal / Acral	36º GRANDE PRÉMIO	6 e 7 Junho 15	David de la Fuente Efapel
17º GRANDE PRÉMIO	25 a 28 Maio 95	Romes Gainetdinov Sta.Clara / Master Cadena	37º GRANDE PRÉMIO	10 a 12 Junho 16	Filipe Cardoso Efapel
18º GRANDE PRÉMIO	16 a 19 Maio 96	Delmino Pereira Recer Boavista	38º GRANDE PRÉMIO	15 a 18 Junho 17	Vicente de Mateos Louletano / Hospital de Loulé
19º GRANDE PRÉMIO	29 Maio a 1 Junho 97	José Azevedo Maia-Cin	39º GRANDE PRÉMIO	13 a 17 Junho 18	Oscar Pelegri Ferrandis Rádio Popular / Boavista
20º GRANDE PRÉMIO	29 a 31 Maio 98	Joaquim Andrade Maia-Cin	40º GRANDE PRÉMIO	20 a 23 Junho 19	Gotzon Martin Equipo Euskadi

E L E
V E K
by CICLO FAPRIL



LOVE
WORKS.



CICLO FAPRIL, S.A.

HEADQUARTERS
Rua do Vale do Grou, Apt.2
3754-908 Aguada de Cima, Águeda | PORTUGAL

CONTACTS
T +351 234 660 570 | F +351 234 666 030
geral@ciclofapril.pt | www.ciclofapril.pt

S-PHYRE

O MELHOR EM PERFORMANCE AERODINÂMICA & ENCAIXE ANATÓMICO

- DESENVOLVIDO METICULOSAMENTE
- ELEVADA PERFORMANCE
- EFICIÊNCIA AERODINÂMICA
- ALTA COMPETIÇÃO

SHIMANO

75
ANOS
VOUGA

bike.shimano.com

Equipas

 ACD MILHARADO/DRIVEONHOLIDAYS/MAFRA

 ANTARTE / FEIRENSE

 JV PERFIS - GONDOMAR CULTURAL

 PORMINHO TEAM SUB23

 W52 - FC PORTO

 ACDC TROFA / WPROTEK

 ATUM GENERAL/TAVIRA/MARIA NOVA HOTEL

 KELLY / SIMOLDES /UDO

 RADIO POPULAR / BOAVISTA

 ADEGA MOR-G.D.M.-CACB

 EFAPEL

 L. A. ALUMÍNIOS / L. A. SPORT

 SANTA MARIA DA FEIRA/SEGMENTO D' ÉPOCA/REOL

 ALMODÔVAR | DELTA-CAFÉS | CRÉDITOAGRÍCOLA

 FORTUNNA / MAIA

 LOULETANO - LOULÉ CONCELHO

 TAVFER - MEASINDOT - MORTÁGUA

 SICASAL - MITICAR - TORRES VEDRAS

 BAHRAIN CYCLING ACADEMY

 ELECTRO HIPER EUROPA TEAM

 ESSAX

 GIOS KIWI ATLANTICO

 PREVILEY COFORMA ATRA SPORT LPS

**TAILORED
TO
YOUR
NEEDS**

**ME**
mecânica exacta

made in Portugal

**Prensas mecânicas
Prensas hidráulicas
Sistemas transfere
Unidades Pick & Place
Linhas de corte de formatos
Linhas de alimentação de chapa**

Locais para Secretariado, Imprensa e Colégio de Comissários

1ª ETAPA 5 DE JUNHO

Partida: Fátima – Junto à Partida (Estádio Municipal de Fátima)
09:00h – Abertura da Zona 0 e Zona 1
Chegada: Vouzela – Câmara Municipal
14:00h – Imprensa
17:00h – Secretariado

2ª ETAPA 6 DE JUNHO

Partida: Anadia – Junto à partida (Complexo Desportivo de Anadia)
10:00h – Abertura da Zona 0 e Zona 1
Chegada: Águeda – BV Águeda
14:00h – Imprensa
17:00h – Secretariado

Controlo Anti-Doping em todas as etapas
Junto à Meta

Carta Hospitalar

1ª ETAPA: Fátima – Vouzela - 5 de Junho
Centro Hospital de Leiria – Leiria - 244 817 016
Hospital Universidade de Coimbra – 239 400 657

2ª ETAPA: Anadia / Águeda – 6 de Junho
Hospital Universidade de Coimbra – 239 400 657
Hospital Distrital de Águeda – 234 611 000
Centro Hospitalar Baixo Vouga - Aveiro - 234 378 300

Banhos dos Ciclistas

6 de Junho – GICA

Tesouraria

7 de Junho - Transferência Bancária
Pagamento contra apresentação de recibo fiscalmente válido.

Camisolas Oficiais



Camisola Amarela
MIRANDA & IRMÃO
Geral Individual



Camisola Verde
HYDRO
Geral por Pontos



Camisola Azul
NAVARRA
Geral Montanha



Camisola Rosa
PECOL
Geral Metas Volantes

EXCELENCIA
2000
CONTABILIDADE | AUDITORIA | GESTÃO

TEL: 234 666 223 | **MAIL:** geral@exa2000.pt



Camisola Encarnada
SRAM
Melhor Corredor Equipa Clube



Camisola Branca
TURISMO DO CENTRO
Geral Juventude



Camisola Xadrez
LECHLER
Geral Meta Autarquias



Camisola Bolinhas
RIBEIRO ESCADA
Classificação Meta Bolinhas

Soluções em alumínio para a fabricação da sua bicicleta



Porquê em alumínio?

- O alumínio é um material com boa resistência e leve: a sua densidade é 1/3 da do aço.
- O alumínio é muito resistente à corrosão, graças à sua camada de óxido natural.
- O alumínio é 100% reciclável, sem perda das suas propriedades.

Porquê Hydro?

- Flexibilidade, prazos de entrega reduzidos e proximidade desde a nossa fábrica de Avintes.
- Apoio técnico e desenvolvimento de ligas especiais com excepcionais características de formabilidade e resistência.
- Com Hydro RESTORE oferecemos alumínio reciclado que é dotado de transparência em termos de composição e pegada de carbono.

Consulte-nos para o seu projeto



Suporte técnico



Metalurgia e ligas



Fabricação própria de matrizes



Extrusão de perfis



Tratamentos superficiais



Operações



Qualidade certificada



Reciclagem e sustentabilidade

Somos Hydro

Uma empresa industrial líder empenhada num futuro sustentável.



O nosso objetivo é criar sociedades mais viáveis, desenvolvendo produtos e soluções em alumínio de formas inovadoras e eficientes.

Através da nossa combinação única de conhecimentos locais, rede global e capacidades de I&D incomparáveis, conseguimos oferecer desde perfis de alumínio standard a desenvolvimento e fabrico de perfis customizados para todos os tipos de indústrias.

Na nossa fundição própria reciclamos milhares de toneladas de alumínio por ano, garantindo o abastecimento de matéria prima oferecendo melhor serviço e produtos sustentáveis para os nossos clientes.

info.profiles.pt@hydro.com
www.hydro.com



DAMOS

energia às bicicletas.



RODI
sinks and ideas

1,836
Painéis Fotovoltaicos

734 kWp
Potência Instalada



Micanda
The European Bike Fundamentals.

1,300
Painéis Fotovoltaicos

372 kWp
Potência Instalada



TRIANGLE'S

1,428
Painéis Fotovoltaicos

357 kWp
Potência Instalada



CF CICLO
FAPRIL
Metal works.

322
Painéis Fotovoltaicos

85 kWp
Potência Instalada

ESTAMOS A LIGAR ÁGUEDA AO SOL!

ITALBOX exporlux. ΣΟΛΖΑΙΜΑ gráficaIdeal AGUEDA Litocar

INSPEAGUEDA HFA EPALFER

808 45 00 45

info@sunenergy.pt

sunenergy.pt





 **navarra**[®]
a marca do alumínio

www.navarraaluminio.com

MATERIALIZAMOS AS SUAS IDEIAS

TORNELING

METAL SOLUTIONS

Rua Central das Barrosinhas, nº 151 - SEGADÃES | Apartado 140 - 3754-909 ÁGUEDA
Telef.: +351 234 623 482 - Telem.: +351 917 178 619 - Fax: +351 234 698 574
E-mail: geral@torneling.pt - www.torneling.pt

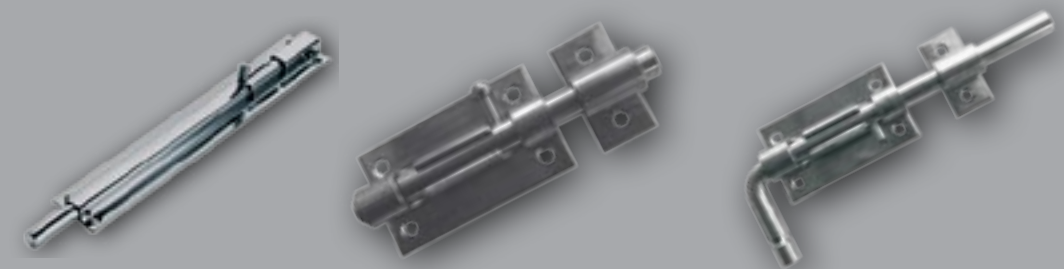
RODAS



RODÍZIO | PLACAS GUIA



FECHO CULATRA | SERRALHEIRO



OLHAIS



RODÍZIOS GIRATÓRIOS





PECOL®
Powertools



O SEGREDO
ESTÁ NOS
DETALHES.

CONSTRUIDAS PARA DURAR!



BRUSHLESS
MAXIMUM Power

Combinamos as tecnologias de última geração, com os melhores materiais e processos de fabrico para assegurar um desempenho de alto nível e a máxima robustez e fiabilidade, para surpreender os profissionais mais exigentes.

PREPARADOS PARA TUDO!

Facebook Instagram LinkedIn YouTube
pecol-powertools.com

QUALIDADE PROFISSIONAL AO ALCANCE DE TODOS

Soft Print

Equipamentos e soluções
para impressão e personalização
profissional

TAMPOGRAFIA
SERIGRAFIA
DIGITAL
OFFSET

LASER
FIBRA
CO2
UV



Serviços Lisboa:
Rua Soc. Cruz Quebradense 29
1495-708 CRUZ QUEBRADA
T. 214 147 350

www.softprint.pt
softprint@softprint.pt

Printing Equipment & Supplies swiss made

Serviços Leiria:
Rua da Barreirinha 13
2445-708 MARTIGANÇA
T. 244 234 653

_aqui
entre
nós_
já fazia falta
uma pausa



Pare um pouco e aproveite
para saborear as paisagens
do Centro de Portugal.



TRICAD,

SOLUÇÕES DE ENGENHARIA AUTOMAÇÃO

PROJETO E CONSTRUÇÃO
DE MÁQUINAS E EQUIPAMENTOS À MEDIDA
PARA A INDÚSTRIA

PARA QUE INDÚSTRIA?

DUAS RODAS,
AUTOMÓVEL,
EÓLICA,
DOMÉSTICA,
PLÁSTICO,
[OUTRAS INDÚSTRIAS]

PRODUTOS E SERVIÇOS

PROJETO MECÂNICO E ELÉTRICO
CONSTRUÇÕES METALOMECÂNICAS
MAQUINAÇÃO
AUTOMAÇÃO E ROBÓTICA
MONTAGEM MECÂNICA E ELÉTRICA
CONSULTORIA E FORMAÇÃO



 **TRICAD**

WWW.TRICAD.PT
AVEIRO | PORTUGAL



CENTRO 2020





INDÚSTRIA



REFINISH



Caring about the differences!

COTEQ

www.coteq.pt

Policolor

www.policolor.pt



Há **70 anos** com as 2 rodas em Portugal.

ACESSÓRIOS PARA BICICLETAS E MOTORIZADAS

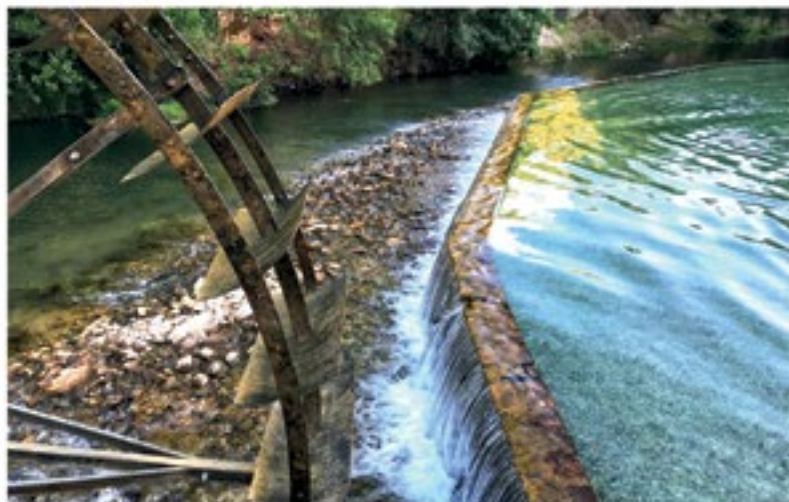


EN1 Km 228, 3750 - 866 Borralha, Águeda - PORTUGAL | +351 234 622 369 | www.lusito.pt | geral@lusito.pt

DECANOR
TRATAMENTO DE METAIS

DECAPAGEM
www.decanor.pt





Partir de Fátima à descoberta de Ourém

Com orgulho e entusiasmo, Ourém volta a receber o pelotão de uma das provas mais emblemáticas do calendário velocipédico nacional. Acolher a caravana do Grande Prémio ABIMOTA voltará a ser motivo de satisfação para todos os oureenses, que seguramente não perderão mais esta oportunidade para ver de perto todos os pormenores que alimentam a preparação de uma etapa.

A passagem do Grande Prémio ABIMOTA pelo nosso Concelho foi um sucesso que agora pretendemos repetir, respondendo à aposta do Município na promoção do desporto e da prática de exercício físico. Depois da partida de Ourém na segunda etapa de 2019, a edição 2021 sai de Fátima rumo a Vouzela, logo na sua tirada inicial.

Será também uma oportunidade para dar a conhecer o nosso Concelho, reforçando a imagem de Ourém a partir da Cidade da Paz, sobejamente reconhecida, nacional e internacionalmente.

Permitam-me que lance um desafio através destas páginas: vem a Fátima assistir à partida desta etapa? Então aproveite a oferta do Município de Ourém, beneficie de uma noite grátis em hotel e de um voucher de 10 euros para descontar num dos nossos restaurantes. Prolongue a sua estadia com a Campanha 10 001 Noites, fique por cá e descubra o nosso Concelho, através desta oferta válida, até março de 2022 (pelo menos...).

Da religiosidade de Fátima, à ancestralidade do Monumento Natural das Pegadas dos Dinossáurios. Da história milenar da Vila Medieval de Ourém à beleza edílica da Praia Fluvial do Agroal, com passagem obrigatória pelo Museu Municipal e pela Casa do Administrador, no coração da sede deste nosso Concelho.

Saudando a comunidade velocipédica em geral e o universo do Grande Prémio ABIMOTA em particular, marcamos encontro, na certeza de que iremos desfrutar de mais um momento único na história do ciclismo nacional, ao qual irão certamente assistir com especial agrado e muita atenção, centenas de oureenses que são igualmente apaixonados pelas bicicletas e pelo ciclismo de estrada. Que desfrutem todos, bem-haja!

Luís Miguel Albuquerque
O Presidente da Câmara Municipal




OURÉM FÁTIMA
NO CENTRO DAS EMOÇÕES.

UMA NOITE FAZ TODA A DIFERENÇA
10 001 FAZEM AINDA MAIS



LABORATÓRIO DE ENSAIOS ABIMOTA

UM LABORATÓRIO AO SEU DISPOS

BICICLETAS E COMPONENTES

Ensaio em Veículos Motorizados; Bicycletas e/ou Componentes; Capacetes; Ensaio de Conformidade



NEVOEIRO SALINO NEUTRO

Ensaio de caracterização das superfícies e de revestimentos de materiais



MATERIAIS

Ensaio para determinação das características mecânicas dos materiais



DIMENSIONAIS E CALIBRAÇÕES



ABIMOTA



AJ Maias

EN1 (Km 219,5) - Alagôas - Malaposta
3780 - 901 AVELÂS DE CAMINHO

Tel.: +351 231 512 177
E-mail: geral@ajmaias.com

WWW.AJMAIAS.COM



A AJ MAIAS, S.A., FORNECEDORA DE SERVIÇOS DE FABRICO DE AROS, PINTURA E MONTAGEM DE BICICLETAS, FOI FUNDADA EM 1965, INICIALMENTE DEDICANDO-SE AO FABRICO DE SOLUÇÕES PARA A CONSTRUÇÃO CIVIL, TENDO-SE CONVERTIDO PARA A MONTAGEM DE BICICLETAS E INICIADO A SUA RELAÇÃO COM O GIGANTE DE EQUIPAMENTOS DESPORTIVOS DECATHLON EM 1998.

ESTABLISHED IN 1965, AJ MAIAS, S.A. BEGAN AS A COMPANY DEDICATED TO MANUFACTURING SOLUTIONS FOR THE CONSTRUCTION INDUSTRY. IT WAS THE YEAR 1998 WHEN THE COMPANY REFOCUSED IT'S BUSINESS CORE TO BICYCLE ASSEMBLY. THIS REDIRECTION IS MAINLY DUE TO THE BEGINNING OF RELATIONS WITH DECATHLON, MANUFACTURER OF APPAREL AND EQUIPMENT FOR SPORTS.

COM DUAS LINHAS DE PRODUÇÃO DE AROS DE ALUMÍNIO, A AJ MAIAS TEM CAPACIDADE PARA FABRICAR QUALQUER TIPO DE ARO, DESDE 14" ATÉ 28" DE PAREDE SIMPLES OU DUPLA.

WITH TWO PRODUCTION LINES OF ALUMINIUM RIMS, AJ MAIAS IS ABLE TO MANUFACTURE ANY TYPE OF RIM 14" TO 28" SINGLE OR DOBLE WALL.

"ESTAMOS AQUI | WE ARE HERE"
IMPLANTADA NO CORAÇÃO DO "PORTUGAL BIKE VALLEY"
A AJ MAIAS OCUPA UMA ÁREA COBERTA TOTAL DE MAIS 25.000M2, EMPREGANDO CERCA DE 400 COLABORADORES.

IMPLANTED IN THE AREA OF "PORTUGAL BIKE VALLEY"
AJ MAIAS OCCUPIES A TOTAL COVERED AREA OF OVER 25,000 SQUARE METERS, EMPLOYING ABOUT 400 EMPLOYEES.



COM O APOIO DE UM DOS MELHORES LABORATÓRIOS DE TESTES DESTA ÁREA - O LEA, ABIMOTA - E CONTANDO COM UMA EQUIPA DE COLABORADORES EXPERIENTE, DINÂMICA E MOTIVADA, A AJ MAIAS FORNECE SERVIÇOS DE QUALIDADE SUPERIOR NO FABRICO DE AROS, PINTURA E MONTAGEM DE BICICLETAS A PREÇOS BASTANTE COMPETITIVOS.

WITH THE SUPPORT OF ONE OF THE BEST TESTING LABORATORIES IN THIS AREA - LEA, ABIMOTA - AND WITH A TEAM OF EXPERIENCED EMPLOYEES, DYNAMIC AND MOTIVATED, AJ MAIAS PROVIDES SUPERIOR SERVICE IN THE MANUFACTURE OF FRAMES, PAINTING AND ASSEMBLY OF BICYCLES AT VERY COMPETITIVE PRICES.

O QUE FAZEMOS EM 60 SEGUNDOS ?
CAN YOU IMAGINE WHAT WE DO IN 60 SECONDS?

5 BICICLETAS FORAM MONTADAS E EMBALADAS
9 QUADROS FORAM PINTADOS



ESTAMOS ORGULHOSOS DE SERMOS A PRIMEIRA FÁBRICA DE MONTAGEM DE BICICLETAS EM PORTUGAL A PRODUIR ENERGIA ELÉCTRICA A PARTIR DE FONTES RENOVÁVEIS "ENERGIA SOLAR". FABRICAMOS BICICLETAS USANDO ENERGIA LIMPA. ESTAMOS CONVICTOS DE PROMOVER A INOVAÇÃO COM SUSTENTABILIDADE É FUNDAMENTAL NESTE SETOR E OS CLIENTES JÁ O EXIGEM. USANDO A ENERGIA LIVRE DE CARBONO, AJUDAMOS A IMPULSIONAR O USO EFICIENTE DOS RECURSOS, ATRAVÉS DA TRANSIÇÃO PARA UMA ECONOMIA LIMPA E CIRCULAR, RESTAURANDO A BIODIVERSIDADE, REDUZINDO A POLUIÇÃO, CRIANDO UM MUNDO MELHOR.

WE ARE PROUD TO BE THE FIRST BICYCLE MANUFACTURER IN PORTUGAL TO PRODUCE ITS OWN ELECTRICAL ENERGY THROUGH THE USE OF RENEWABLE SOURCES, LIKE SOLAR ENERGY. WE ARE PRODUCING BIKES USING CLEAN ENERGY AND WE BELIEVE THAT PROMOTING SUSTAINABILITY IS VITAL IN OUR LINE OF BUSINESS, AND IT IS BEING INCREASINGLY DEMANDED BY THE CUSTOMERS THEMSELVES. BY USING CARBON-FREE ENERGY, WE STRIVE TO PROMOTE A MORE EFFICIENT USAGE OF THE WORLD'S RESOURCES AND A TRANSITION TO A CLEANER AND CIRCULAR ECONOMY, REDUCING POLLUTION AND CONTRIBUTING TO THE RESTORATION OF BIO-DIVERSITY, THUS CREATING A BETTER WORLD.

"AJUDAMOS O MUNDO A PEDALAR"
"HELPING THE WORLD TO PEDAL"

1 PRIMEIRA ETAPA

05 JUNHO

Fátima (Ourém) / Vouzela 197,3 Km

Concentração

Estádio Municipal de Fátima
(39°36'12.96"N / 8°39'54.85"W)

Abertura da Zona 0 e Zona 1 - Partida

Staff e organização: 08h30
Equipas: 09h00

Alinhamento ciclistas à partida / Protocolo

11h40

Partida Simbólica

11h50

Partida Real







Junta de Freguesia de Fátima
12h00

Abertura da Zona 0 e Zona 1 - Chegada

Staff e organização: 14h45
Equipas: 15h15

Chegada

Câmara Municipal de Vouzela
(40°43'19.24"N / 8° 6'35.57"W)
16h45

-  **Meta Autarquias** 13,1 kms
Ourém (Em frente ao Centro de Saúde)
-  **Meta Bolinhas** 37,30 kms
Freixianda - Ourém (Em frente à Igreja)
-  **Meta Montanha 3ª Cat.** 45,4 Kms
Zambujal - Álvaizere (Megalapiás dos Penedos Altos)
-  **Meta Volante** 103,3 Kms
Lousã (Em frente à ARCIL)
-  **Meta Montanha 3ª Cat.** 152 km
Felgueira - Mortágua
-  **Meta FINAL** 197,30 Kms
Vouzela - Câmara Municipal

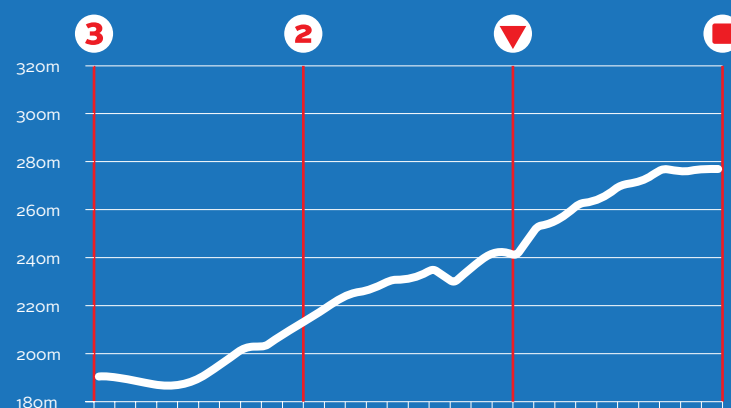


Partida
FÁTIMA (OURÉM)



Chegada
VOUZELA

Detalhe ÚLTIMOS 3 KM



Legenda

-  PARTIDA SIMBÓLICA
-  CHEGADA
-  3 ÚLTIMOS 3 KILOMETROS
-  2 ÚLTIMOS 2 KILOMETROS
-  1 ÚLTIMO KILOMETRO
-  SECRETARIADO
-  PARQUE CARROS APOIO
-  DESVIO CARROS APOIO
-  PARQUE GERAL

KUMHO TYRE

Better. All-Ways

10 RoTALLa

SPORTIVA



Aguesport - Importação e Exportação Lda
Rua ZI Nascente / Poente 197
Zona Industrial de Barrô
3750-353 Barrô, Águeda
234 690 220 Setor Auto/Ciclismo

AGUESPORT
MOVING TOGETHER



SRAM



**FEEL
THE
THRILL**



WWW.CYCLES-ELEVEN.COM





PRIMEIRA ETAPA

05 JUNHO 2021, SÁBADO

Fátima (Ourém) / Vouzela
197,3 Km

ESTRADA	OBSERV.	LOCALIDADES	PARCIAL	DISTÂNCIA PERCORRIDA	DISTÂNCIA A PERCORRER	ALT.	HORA A 38 KM/H	HORA A 41 KM/H
OURÉM		Concentração: Estádio Municipal de Fátima (39°36'12.96"N / 8°39'54.85"W) Saída à direita	→	0,000	0,000	9,700	11:50	11:50
		Rotunda à direita para Fátima / Ourém	↻	0,500	0,500	9,200		
		LAMEIRA (Placa)	↑	0,300	0,300	8,900		
		Semáforos em frente	↑	0,200	0,200	8,700		
		Entroncamento à esquerda	←	0,700	0,700	8,000		
		Entroncamento à esquerda	←	0,400	0,400	7,600		
		Entroncamento à esquerda	←	0,200	0,200	7,400		
		Rotunda à esquerda (4ª saída)	↻	1,400	1,400	6,000		
		Rotunda à direita - 1ª saída - Início de Empedrado	↻	2,400	2,400	3,600		
		Rotunda em frente	↑	0,500	0,500	3,100		
		Túnel	↑	0,100	0,100	3,000		
		Rotunda em frente	↑	0,800	0,800	2,200		
		Rotunda dos Pasorinhos em frente (3ª saída)	↑	0,600	0,600	1,600		
		Virar à direita	↻	1,500	1,500	0,100		
		Partida Real	↑	0,100	0,100	0,000		

ESTRADA	OBSERV.	LOCALIDADES	PARCIAL	DISTÂNCIA PERCORRIDA	DISTÂNCIA A PERCORRER	ALT.	HORA A 38 KM/H	HORA A 41 KM/H	
OURÉM		PARTIDA REAL Junta de Freguesia de Fátima	↑	0,000	0,000	197,300	12:00	12:00	
		Rotunda em frente	↻	1,600	1,600	195,700	12:02	12:02	
		Santuário de Nossa Senhora da Ortiga Virar à esquerda. Descida muito acentuada	↻	1,000	1,000	194,700	12:04	12:03	
		Entroncamento à direita	→	1,000	1,000	193,700	12:05	12:05	
		ALVEIJAR (Placa)	↑	0,300	0,300	193,400	12:06	12:05	
		VALE PORTO (Placa)	↑	1,100	1,100	192,300	12:07	12:07	
		Entroncamento à esquerda para Vila Medieval de Ourém	←	0,500	0,500	191,800	12:08	12:08	
		Entroncamento à esquerda para Vila Medieval de Ourém	←	2,400	2,400	189,400	12:12	12:11	
		VALES (Placa)	↑	0,100	0,100	189,300	12:12	12:11	
		SANTO AMARO (Placa)	↑	0,500	0,500	188,800	12:13	12:12	
		Separadores. Seguir pela direita Início de Descida Acentuada e Sinuosa	↻	0,400	0,400	188,400	12:14	12:13	
	N349		Entroncamento à esquerda com separadores. Todos pela esquerda. Precaução	↻	2,200	2,200	186,200	12:17	12:16
	N349		Semáforos em frente para Centro	↑	0,500	0,500	185,700	12:18	12:16
	N113		Semáforos à esquerda para Lisboa/Porto. Separadores após a viragem.	←	0,100	0,100	185,600	12:18	12:17
	N113		Zona de Lombas	↻	0,050	0,050	185,550	12:18	12:17
	N113		Rotunda em frente para Lisboa / Porto	↻	0,250	0,250	185,300	12:18	12:17
			Rotunda à direita para Centro de Saúde	↻	0,200	0,200	185,100	12:19	12:17
			Semáforos em frente	↑	0,200	0,200	184,900	12:19	12:18
			Cruzamento em frente	↑	0,200	0,200	184,700	12:19	12:18
			Lomba	↻	0,100	0,100	184,600	12:20	12:18
			META AUTARQUIAS - OURÉM (Em frente à entrada para centro de saúde / Lavandaria Alfazema)		0,400	13,100	184,200	12:20	12:19
			Curva à direita com pequena descida muito acentuada	↻	0,300	13,400	183,900	12:21	12:19
	R349		Entroncamento à esquerda para Pavilhão Desportivo	←	0,100	13,500	183,800	12:21	12:19
	N356		Rotunda à direita para Olival / Caxarias	↻	2,100	15,600	181,700	12:24	12:22
	N356		"Seguir em frente para Olival / Caxarias. (Precaução com o separador para não entrar na via rápida)"	↑	0,100	15,700	181,600	12:24	12:22
	N356		Rotunda 2ª saída para Olival / Memória	↻	0,100	15,800	181,500	12:24	12:23

ESTRADA	OBSERV.	LOCALIDADES	PARCIAL	DISTÂNCIA PERCORRIDA	DISTÂNCIA A PERCORRER	ALT.	HORA A 38 KM/H	HORA A 41 KM/H	
R349		LOUÇAS (Placa)	↑	0,300	16,100	181,200	236	12:25	12:23
R349	⚠	Descida acentuada	↻	0,200	16,300	181,000	241	12:25	12:23
R349	⚠	"VILA DE OLIVAL (Placa) Descida acentuada em S"	↻	3,600	19,900	177,400	213	12:31	12:29
	🟡	Semáforos à direita para Conceição / Caxarias	→	0,700	20,600	176,700	175	12:32	12:30
		RIBEIRA (Placa)	↑	1,000	21,600	175,700	160	12:34	12:31
		ESPERANÇA (Placa)	↑	0,800	22,400	174,900	153	12:35	12:32
		CONCEIÇÃO (Placa)	↑	0,700	23,100	174,200	152	12:36	12:33
		CAXARIAS (Placa)	↑	3,100	26,200	171,100	136	12:41	12:38
	🟡	Entroncamento à esquerda para Caxarias	←	0,400	26,600	170,700	136	12:42	12:38
N356		ÁGUAS FORMOSAS (Placa)	↑	2,900	29,500	167,800	112	12:46	12:43
N356		RIO DE COUROS (Placa)	↑	0,800	30,300	167,000	114	12:47	12:44
N356		VALONGO (Placa)	↑	1,800	32,100	165,200	111	12:50	12:46
N356		ALDEIA SANTA TERESA (Placa)	↑	3,100	35,200	162,100	158	12:55	12:51
N356		VILA DE FREIXIANDA (Placa)	↑	1,000	36,200	161,100	111	12:57	12:52
N356	👕	META BOLINHAS - FREIXIANDA - OURÉM (Em frente à Igreja de Freixianda)		1,100	37,300	160,000	112	12:58	12:54
N356	🗑	VÁRZEA DO BISPO (Placa) ZONA DE DESCARTE DE LIXO	↑	0,600	37,900	159,400	109	12:59	12:55
N356	🟡	Ponte estreita	↑	1,300	39,200	158,100	112	13:01	12:57
N356		ALDEIA DA SERRA (Placa) INÍCIO DE SUBIDA	↻	0,100	39,300	158,000	113	13:02	12:57
N356		CASAL DO REI (Placa)	↑	0,900	40,200	157,100	148	13:03	12:58
N356		OLIVEIRA GORDA (Placa)	↑	1,500	41,700	155,600	223	13:05	13:01
N356		VENDA DO PRETO (Placa)	↑	1,000	42,700	154,600	261	13:07	13:02
N356		SOBRALCHÃO (Placa)	↑	1,200	43,900	153,400	312	13:09	13:04
N356	👕	META MONTANHA - 3ª CATEGORIA (Megalapiás dos Penedos Altos em Zambujal - Alvaiázere)		1,500	45,400	151,900	345	13:11	13:06
N356		ZAMBUJAL (Placa)	↑	0,300	45,700	151,600	330	13:12	13:06
N356		CARRASQUEIRAS (Placa)	↑	1,000	46,700	150,600	309	13:13	13:08
N348	🟡	Rotunda à esquerda para Alvaiázere	↻	1,400	48,100	149,200	281	13:15	13:10
N348		ROMINHA (Placa)	↑	0,500	48,600	148,700	287	13:16	13:11
N348		ALVAIÁZERE (Placa)	↑	0,900	49,500	147,800	296	13:18	13:12
	🟡	Rotunda à direita para A13 / Hospital / Tribunal	↻	0,700	50,200	147,100	305	13:19	13:13
	🟡	Rotunda em frente	↻	0,100	50,300	147,000	306	13:19	13:13
	🟡	Rotunda em frente	↻	0,200	50,500	146,800	317	13:19	13:13
	🟡	Rotunda em frente Descida Acentuada	↻	0,200	50,700	146,600	342	13:20	13:14
CM1108		TRÁS-DO-MONTE (Placa)	↑	0,500	51,200	146,100	291	13:20	13:14
CM1108		POMBARIA (Placa)	↑	0,900	52,100	145,200	253	13:22	13:16
N110		Rotunda à esquerda para Coimbra Todos pela esquerda, em Contramão	↻	1,500	53,600	143,700	220	13:24	13:18
N110	🟡	BARQUEIRO (Placa)	↑	0,600	54,200	143,100	216	13:25	13:19
N110		CARVALHAL (Placa)	↑	3,300	57,500	139,800	242	13:30	13:24
N110		VENDAS DE MARIA (Placa)	↑	0,400	57,900	139,400	247	13:31	13:24
N110		VENDA NOVA (Placa)	↑	1,600	59,500	137,800	244	13:33	13:27
		PORTELANOS (Placa)	↑	0,700	60,200	137,100	249	13:35	13:28
	🟡	Saída à direita para Avelal / Chão de Couce. Depois seguir pela bifurcação à direita.	↻	0,800	61,000	136,300	262	13:36	13:29
		SERRADA DA MATA (Placa)	↑	0,200	61,200	136,100	259	13:36	13:29
		PONTÃO (Placa)	↑	1,000	62,200	135,100	240	13:38	13:31
	🟡	Rotunda em frente para IC3 Coimbra	↻	1,200	63,400	133,900	243	13:40	13:32
		Rotunda à esquerda para IC3 Coimbra	↻	1,800	65,200	132,100	253	13:42	13:35
	🟡	Rotunda em frente para Coimbra / Penela	↻	1,100	66,300	131,000	236	13:44	13:37
N110	🟡	"Entroncamento à direita para Coimbra / Penela. Separadores pela direita"	↻	0,200	66,500	130,800	237	13:45	13:37
N110		VENDA DOS MOINHOS (Placa)	↑	0,400	66,900	130,400	236	13:45	13:37
N110	🗑	SERRADAS DA FREIXIOSA (Placa) ZONA DE DESCARTE DE LIXO		4,300	71,200	126,100	201	13:52	13:44

	ESTRADA	OBSERV.	LOCALIDADES	PARCIAL	DISTÂNCIA PERCORRIDA	DISTÂNCIA A PERCORRER	ALT.	HORA A 38 KM/H	HORA A 41 KM/H
PENELA	N110		SÃO SIMÃO (Placa)	1,500	72,700	124,600	191	13:54	13:46
	N110		CASAS DO CABRA (Placa)	0,500	73,200	124,100	201	13:55	13:47
	N17-1	▶	Rotunda à direita para Castanheira de Pera / Miranda do Corvo / Espinhal	0,100	73,300	124,000	201	13:55	13:47
	N17-1	▶	Rotunda em frente para Lousã / Miranda do Corvo	1,600	74,900	122,400	223	13:58	13:49
	N17-1	▶	Separadores. Todos pela direita do separador	0,900	75,800	121,500	243	13:59	13:50
	N17-1		VIEIROS (Placa)	2,000	77,800	119,500	231	14:02	13:53
	N17-1		CEREJEIRAS (Placa)	0,800	78,600	118,700	199	14:04	13:55
	N17-1		PORTO JUDEUS (Placa)	1,000	79,600	117,700	217	14:05	13:56
	N17-1		SANDOEIRA (Placa)	0,300	79,900	117,400	228	14:06	13:56
	N17-1		MEROUICINHOS (Placa)	1,300	81,200	116,100	178	14:08	13:58
	N17-1	▶	Separadores pela direita. Precaução	1,200	82,400	114,900	153	14:10	14:00
	N17-1		GODINHELA (Placa)	0,700	83,100	114,200	130	14:11	14:01
	N17-1		MIRANDA DO CORVO (Placa)	1,100	84,200	113,100	113	14:12	14:03
	N17-1	▶	Rotunda em frente para A13 / Miranda do Corvo	0,300	84,500	112,800	115	14:13	14:03
	N17-1		Zona de lombas altas com empedrado. PRECAUÇÃO	0,300	84,800	112,500	120	14:13	14:04
	N17-1	▶	Rotunda em frente para Centro	0,500	85,300	112,000	109	14:14	14:04
	MIRANDA DO CORVO		▶	Virar à direita, logo a seguir à lomba e ponte. Entrada em estrada com separador. Todos pela direita. Muita Precaução	0,600	85,900	111,400	101	14:15
		▶	Rotunda em frente. Continuação de estrada com separador.	0,200	86,100	111,200	103	14:15	14:06
N342		▶	Rotunda em frente	0,600	86,700	110,600	111	14:16	14:06
N342			BAIRRO NOVO (Placa)	0,300	87,000	110,300	121	14:17	14:07
N342			PADRÃO (Placa) Zona de lombas	1,900	88,900	108,400	135	14:20	14:10
N342		▶	Rotunda em frente para Lousã (Passagem superior). Separador	1,100	90,000	107,300	175	14:22	14:11
N342			Zona de Lombas	2,400	92,400	104,900	136	14:25	14:15
N342		👕	META VOLANTE - LOUSÃ (Em frente à ARCIL)	1,600	94,000	103,300	142	14:28	14:17
N342		▶	Rotunda em frente (Todos pela esquerda, em contramão)	0,100	94,100	103,200	145	14:28	14:17
N342		▶	Rotunda em frente	0,200	94,300	103,000	149	14:28	14:18
		▶	Rotunda à esquerda. (Todos pela esquerda, em contramão)	0,100	94,400	102,900	153	14:29	14:18
			Bifurcação pela direita para Piscina Municipal (Sentido obrigatório)	0,400	94,800	102,500	160	14:29	14:18
		▶	Entroncamento à esquerda	0,100	94,900	102,400	164	14:29	14:18
		▶	Bifurcação pela direita (Obrigatório) - Contornar largo	0,300	95,200	102,100	159	14:30	14:19
		▶	Saída à direita para Condeixa / A1 / Miranda do Corvo / Góis / Coimbra / Foz de Arouce	0,200	95,400	101,900	156	14:30	14:19
		▶	Rotunda em frente para Coimbra / Foz de Arouce. Todos pela direita. Estrada com separadores.	1,000	96,400	100,900	140	14:32	14:21
N236		▶	Rotunda em frente para Coimbra / Foz de Arouce. Estrada com separador. Todos pela direita.	0,100	96,500	100,800	136	14:32	14:21
N236	▶	Rotunda em frente para Coimbra / Vila Nova de Poiares	0,900	97,400	99,900	123	14:33	14:22	
N236	▶	Separadores pela direita. Todos pela direita do separador	3,600	101,000	96,300	132	14:39	14:27	
N236	▶	Separadores pela direita. Estrada com separador	1,000	102,000	95,300	97	14:41	14:29	
N17	▶ 🗑️	Rotunda à direita para Vila Nova Poares ZONA DE DESCARTE DE LIXO	0,400	102,400	94,900	99	14:41	14:29	
		PONTE VELHA (Placa)	0,600	103,000	94,300	98	14:42	14:30	
LOUSÃ		🍴	VALE DE VAZ (Placa) INÍCIO DA ZONA DE ABASTECIMENTO APEADO	0,700	103,700	93,600	104	14:43	14:31
			ENTRONCAMENTO DE POAIRES (Placa)	1,700	105,400	91,900	161	14:46	14:34
		🗑️	FIM DA ZONA DE ABASTECIMENTO APEADO / ZONA DE DESCARTE DE LIXO	0,300	105,700	91,600	160	14:46	14:34
		▶	Rotunda em frente	0,100	105,800	91,500	159	14:47	14:34
	N2	▶	Rotunda à esquerda para Vila nova de Poaires. Todos pela esquerda, em contramão	0,700	106,500	90,800	141	14:48	14:35
	N2	▶	Rotunda em frente	0,100	106,600	90,700	140	14:48	14:36
	N2		VILA NOVA DE POAIRES (Placa)	0,400	107,000	90,300	138	14:48	14:36
	N2	▶	Rotunda em frente	0,100	107,100	90,200	136	14:49	14:36
	N2	▶	Rotunda em frente	0,500	107,600	89,700	129	14:49	14:37
	N2		Lombas	0,700	108,300	89,000	128	14:51	14:38

	ESTRADA	OBSERV.	LOCALIDADES	PARCIAL	DISTÂNCIA PERCORRIDA	DISTÂNCIA A PERCORRER	ALT.	HORA A 38 KM/H	HORA A 41 KM/H
VILA NOVA DE POAIRES	N2	▶	Rotunda em frente	0,300	108,600	88,700	128	14:51	14:38
	N2	▶	Rotunda em frente	0,700	109,300	88,000	119	14:52	14:39
	N2		SANTA MARIA (Placa) (Ponte estreita)	0,500	109,800	87,500	120	14:53	14:40
	N2		VENTOSA (Placa)	1,500	111,300	86,000	175	14:55	14:42
	N2	⚠️	Início de descida muito acentuada, sinuosa e longa	1,200	112,500	84,800	160	14:57	14:44
	N2	▶ ⚠️	Curva muito fechada e acentuada à esquerda. Precaução	0,500	113,000	84,300	112	14:58	14:45
	N2		LOUREDO (Placa)	0,800	113,800	83,500	75	14:59	14:46
	N2		RONQUEIRA (Placa)	1,900	115,700	81,600	51	15:02	14:49
	N2		CARVOEIRA (Placa)	0,900	116,600	80,700	59	15:04	14:50
	N2	▶	Entroncamento à direita	1,900	118,500	78,800	53	15:07	14:53
	N2		VILA NOVA (Placa)	0,400	118,900	78,400	52	15:07	14:54
	N2		Zona de lombas altas	0,500	119,400	77,900	54	15:08	14:54
	N2		LIVRARIA DO MONDEGO (Placa)	0,800	120,200	77,100	56	15:09	14:55
	N2		PORTO DA RAIVA (Placa) (Zona de lombas)	4,200	124,400	72,900	59	15:16	15:02
	N17-2	▶	Entroncamento à direita para S. Pedro de Alva	0,900	125,300	72,000	90	15:17	15:03
	N17-2		LAVRADIO (Placa)	0,700	126,000	71,300	150	15:18	15:04
	N17-2	▶	Virar à direita para Carvalhal / Laborins / Beco / Hombres (Atenção para não entrar no IC6)	0,300	126,300	71,000	157	15:19	15:04
N17-2		ARROTEIA (Placa)	2,000	128,300	69,000	170	15:22	15:07	
N17-2		Passagem sobre IC6	1,500	129,800	67,500	191	15:24	15:09	
N17-2		SILVEIRINHO (Placa)	0,100	129,900	67,400	188	15:25	15:10	
M532	▶	Virar à esquerda para Barragem da Agueira / Travanca do Mondego. Separadores	0,700	130,600	66,700	198	15:26	15:11	
N228		Barragem da Agueira	3,800	134,400	62,900	131	15:32	15:16	
N228	▶	Entroncamento à direita	1,600	136,000	61,300	181	15:34	15:19	
N228	▶	Separadores pela direita	0,800	136,800	60,500	175	15:36	15:20	
N228	▶	Separadores pela direita	4,500	141,300	56,000	170	15:43	15:26	
N234	▶	Rotunda à esquerda. Todos contornam a rotunda. Separadores após a rotunda.	1,300	142,600	54,700	119	15:45	15:28	
N234	▶	Rotunda à direita para Vouzela	0,900	143,500	53,800	101	15:46	15:30	
N228		Lomba	0,800	144,300	53,000	101	15:47	15:31	
N228		Lomba	0,300	144,600	52,700	110	15:48	15:31	
N228	🗑️	Lomba ZONA DE DESCARTE DE LIXO	0,500	145,100	52,200	115	15:49	15:32	
N228	▶	Lomba. Rotunda à direita	2,400	147,500	49,800	132	15:52	15:35	
N228	▶	Lomba	0,700	148,200	49,100	135	15:54	15:36	
N228	▶	Ponte - INÍCIO DE SUBIDA	0,100	148,300	49,000	141	15:54	15:37	
N228	👕	META MONTANHA 3ª CATEGORIA (Felgueira - Mortágua)	3,700	152,000	45,300	368	16:00	15:42	
N228	▶	Rotunda em frente	0,100	152,100	45,200	370	16:00	15:42	
N228		MORTAZEL (Placa)	1,500	153,600	43,700	305	16:02	15:44	
N228		TOURIGO (Placa)	2,000	155,600	41,700	265	16:05	15:47	
N228		BARREIRO DE BESTEIROS (Placa)	3,700	159,300	38,000	242	16:11	15:53	
N228		CORTIÇADA (Placa)	3,600	162,900	34,400	203	16:17	15:58	
N228	▶	Rotunda em frente	3,100	166,000	31,300	273	16:22	16:02	
N228		CAMPO DE BESTEIROS (Placa)	0,500	166,500	30,800	268	16:22	16:03	
N228	▶	Rotunda à esquerda	0,400	166,900	30,400	268	16:23	16:04	
N228		Lomba	0,500	167,400	29,900	273	16:24	16:04	
N228	▶	Virar à direita para Cemitério / Igreja	0,050	167,450	29,850	274	16:24	16:05	
N228		FERMENTELOS (Placa)	0,750	168,200	29,100	297	16:25	16:06	
N228		BATOCO (Placa)	0,600	168,800	28,500	304	16:26	16:07	
N228		BARRÔ (Placa)	0,500	169,300	28,000	308	16:27	16:07	
N228		LOUROSA (Placa)	0,700	170,000	27,300	336	16:28	16:08	
N228		PORTELA (Placa)	0,500	170,500	26,800	338	16:29	16:09	
N228		SANTIAGO DE BESTEIROS (Placa)	0,900	171,400	25,900	353	16:30	16:10	

	ESTRADA	OBSERV.	LOCALIDADES		PARCIAL	DISTÂNCIA PERCORRIDA	DISTÂNCIA A PERCORRER	ALT.	HORA A 38 KM/H	HORA A 41 KM/H	
TONDELA	N228	▶	Rotunda 3ª saída para A25	↻	0,800	172,200	25,100	359	16:31	16:12	
	N228		MUNA (Placa)	↑	0,200	172,400	24,900	348	16:32	16:12	
	N228		PARANHO DE BESTEIROS (Placa)	↑	3,700	176,100	21,200	448	16:38	16:17	
	N228		Zonda de lombas	↻	0,100	176,200	21,100	449	16:38	16:17	
	N228	▶	Rotunda em frente	↻	1,300	177,500	19,800	404	16:40	16:19	
	N228		Rotunda em frente	↻	1,000	178,500	18,800	477	16:41	16:21	
VISEU	N228		Separadores pela direita	⇒	3,200	181,700	15,600	518	16:46	16:25	
	N228	▶⚠	Rotunda à esquerda para Vouzela Início de descida sinuosa	↻	0,300	182,000	15,300	515	16:47	16:26	
VOUZELA	N228	🗑️	VASCONHA (Placa) ZONA DE DESCARTE DE LIXO		1,900	183,900	13,400	383	16:50	16:29	
	N228		Zona de Lombas	↻	0,100	184,000	13,300	381	16:50	16:29	
	N228	▶	Desvio na estrada devido a aluimento de terras	↑	4,800	188,800	8,500	347	16:58	16:36	
	N228	▶	Desvio na estrada devido a aluimento de terras	↑	0,600	189,400	7,900	364	16:59	16:37	
	N228		CRESCIDO (Placa)	↑	0,400	189,800	7,500	377	16:59	16:37	
	N228		Zona de Lombas	↻	0,300	190,100	7,200	371	17:00	16:38	
	N228		LAJE (Placa)	↑	0,500	190,600	6,700	355	17:00	16:38	
	N228		Lomba	↻	0,100	190,700	6,600	353	17:01	16:39	
	N228		FATAUNÇOS (Placa)	↑	0,300	191,000	6,300	336	17:01	16:39	
		▶⚠	Virar à direita para S. Pedro do Sul / Calvos Início de descida acentuada e sinuosa. Estrada em mau estado	→	1,200	192,200	5,100	287	17:03	16:41	
			CALVOS (Placa)	↑	0,100	192,300	5,000	267	17:03	16:41	
			CADAVAL (Placa)	↑	0,900	193,200	4,100	247	17:05	16:42	
	SÃO PEDRO DO SUL	N16	▶🗑️	Entroncamento à esquerda para Vouzela ZONA DE DESCARTE DE LIXO	←	0,800	194,000	3,300	205	17:06	16:43
		N16		Separadores	⇒	0,400	194,400	2,900	203	17:06	16:44
	▶	Rotunda à esquerda para Vouzela Centro (Todos pela esquerda, em contramão)"	↻	2,200	196,600	0,700	256	17:10	16:47		
	▶	Virar à direita para Vouzela Centro	→	0,050	196,650	0,650	260	17:10	16:47		
		Início empedrado	#	0,200	196,850	0,450	270	17:10	16:48		
	▶	Curva a 90° à esquerda	#]	0,200	197,050	0,250	279	17:11	16:48		
		Fim de empedrado	#	0,150	197,200	0,100	279	17:11	16:48		
	👕	META FINAL Câmara Municipal de Vouzela - Ponte Romana Vouzela		0,100	197,300	0,000	279	17:11	16:48		



SOLUÇÕES DE ALTA PERFORMANCE

IMPRESSÃO/
DESIGN 3D

DESENVOLVIMENTO
DE PRODUTO

INJEÇÃO DE
TERMOPLÁSTICOS



REDES SOCIAIS:

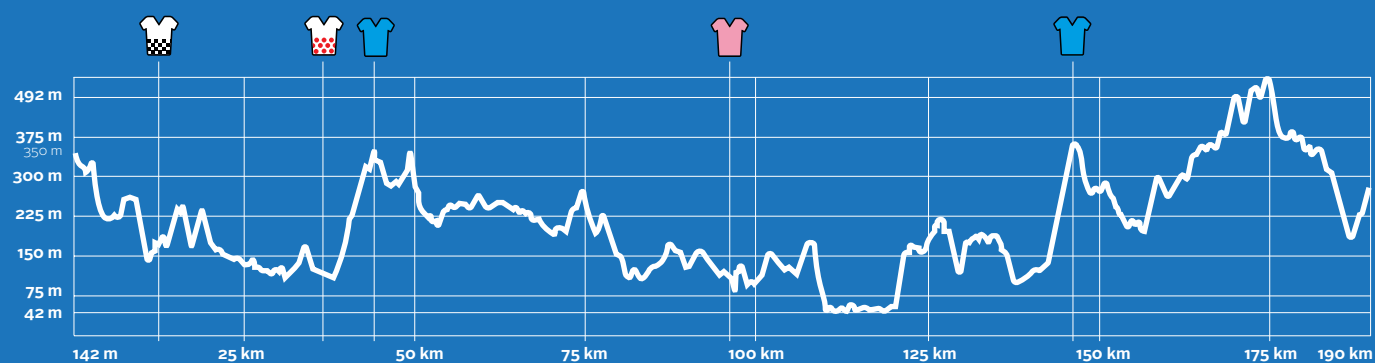
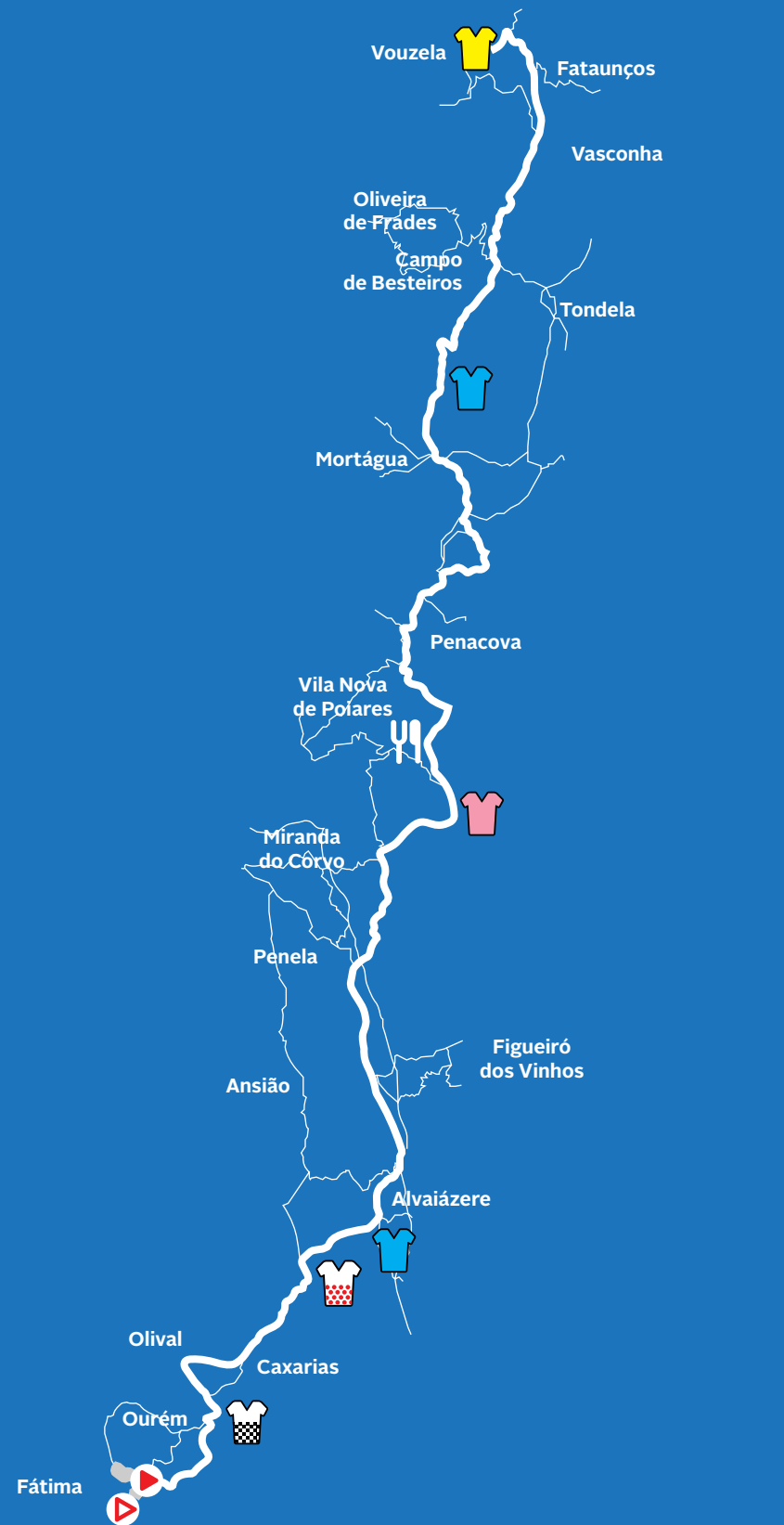


ARRUAMENTO E, N°16
ZONA INDUSTRIAL DE VILARINHO DO BAIRRO
3780-611 VILARINHO DO BAIRRO



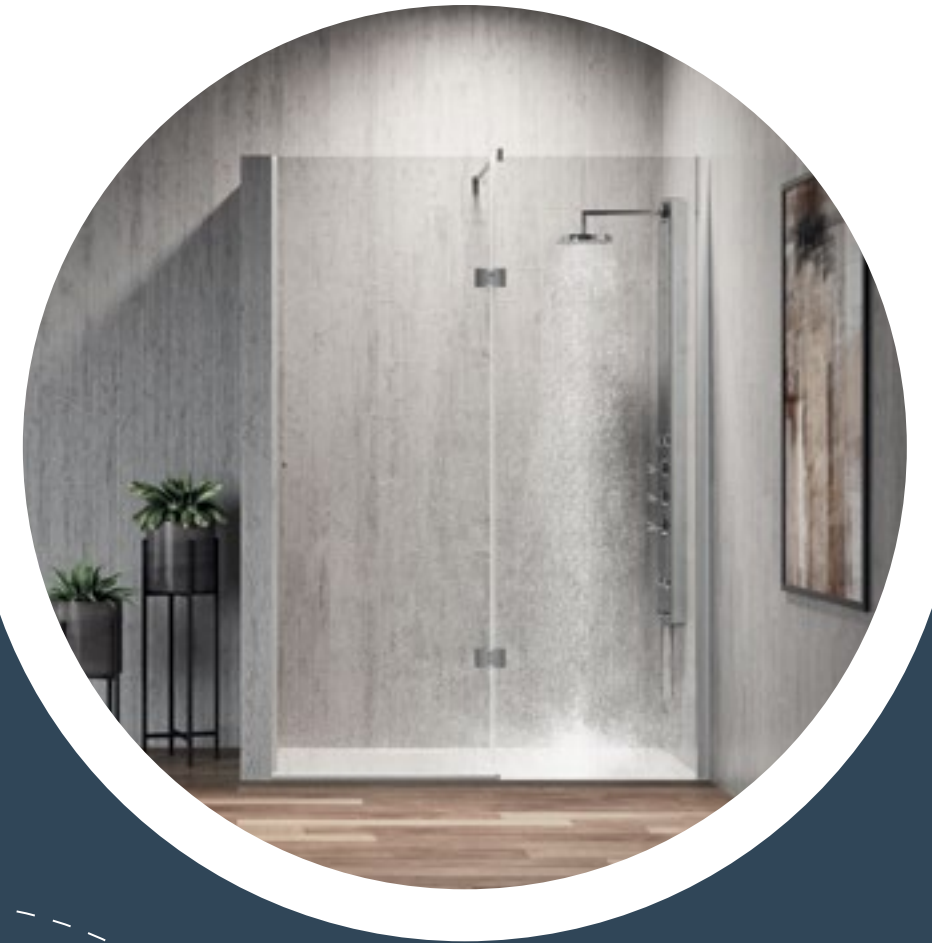
PRIMEIRA ETAPA

VISÃO GERAL



ITALBOX®

Resguardos de duche & Mobiliário Wc



Na Italbox desenvolvemos produtos e soluções para resguardos de duche e mobiliário wc. Pautamo-nos pela versatilidade para responder a qualquer necessidade estética e estrutural, tornando cada projecto único e pessoal.

Z.I Norte/ Sul, Barrô nº1319
3750-353 Águeda, Portugal

www.italbox.pt
comercial@italbox.pt
Telf.: +351 234 610 200

- **CONSTRUÇÃO CIVIL**
- **OBRAS PÚBLICAS**
- **PROMOÇÃO IMOBILIÁRIA**
- **LOTEAMENTOS E INFRAESTRUTURAS**
- **UNIDADES INDUSTRIAIS E ARMAZÉNS**



ALVARÁ 26966

SERVIÇO, QUALIDADE
E EXPERIÊNCIA

Albergaria-a-velha
+(351) 234 930 251
geral@ribeiroescala.pt
www.ribeiroescala.pt



AREIA - BRITA - CAULINOS - ARGILA AREIAS PARA PICADEIROS - TRANSPORTES

CENTROS DE PRODUÇÃO

AGUADA DE CIMA (ÁGUEDA)
ENXOFÃES (MEALHADA)
REDINHA / UTLAR (POMBAL)
CRASTO (LEIRIA)
MONTE REDONDO (LEIRIA)
MAIORGA (ALCOBAÇA)

AGREGADOS



ARGILAS



QUALIDADE



AMBIENTE



244720580

www.sorgila.com

geral@sorgila.pt

Um segredo escondido, bem no Centro de Portugal! A hidden secret, at the very Centre of Portugal!
Património, Natureza e Gastronomia de excelência! Excellent Heritage, Nature and Gastronomy!
Parta à descoberta! Start your discovery!



Património
Heritage

Gastronomia
Gastronomy

Natureza
Nature



VOUZELA
O CORAÇÃO DO CENTRO

Posto de Turismo

Rua João de Melo 3670-249 Vouzela
232 740 070 / gab.turismo@cm-vouzela.pt

#vouzela
#coraçãodocentro

  /cmvouzela
www.cm-vouzela.pt
geral@cm-vouzela.pt
232 740 740

41º Grande Prémio Abimota

É com muito orgulho que o Município de Vouzela se associa uma vez mais ao Grande Prémio Abimota, o 41º da sua história, naquela que é, atualmente, a 2ª prova por etapas mais antiga do país, em atividade.

Em 2021 vamos acolher, no dia 5 de junho, a chegada da 1ª etapa que liga Fátima a Vouzela, numa prova com 197,3 km.

As atuais circunstâncias de pandemia que vivemos colocam-nos desafios extra à organização deste tipo de eventos, porém da nossa parte tudo faremos para tornar esta iniciativa segura do ponto de vista da saúde pública. É importante que os territórios voltem a ganhar vida, dinâmica e pessoas, pois só assim conseguiremos ajudar a retomar os negócios locais tão afetados pelas medidas de contingência resultantes dos sucessivos estados de emergência.

Quero, pois, agradecer à organização da prova, aos patrocinadores e entidades envolvidas pela vontade de promover o 41º Grande Prémio Abimota, dando continuidade e vida a este evento, e aos Vouzelenses pela calorosa hospitalidade na receção das várias dezenas de atletas que pelo nosso concelho irão passar.

Resta-me desejar as maiores felicidades e sucesso a todos aqueles que, nos mais diversos níveis, estão envolvidos na organização do 41º Grande Prémio Abimota.

Rui Ladeira

Presidente da Câmara Municipal de Vouzela





HÁ 75 ANOS
O ESPUMANTE DOS CAMPEÕES

WWW.CAVESAODOMINGOS.COM

DESDE 1937
São Domingos
ESPUMANTE

epedal

WHERE TECHNOLOGY AND QUALITY MERGE



CONCEÇÃO DE
FERRAMENTAS

ESTAMPAGEM



CONFORMAÇÃO DE
TUBO E ARAME



SOLDADURA



TRATAMENTO DE
SUPERFÍCIES



INDÚSTRIA DE COMPONENTES METÁLICOS, S.A.
apartado 41 - 3781-908 eangalhos - portugal
t. +351 234 730 180 - f. +351 234 743 027
epedal@epedal.pt - www.epedal.pt



SERVIÇOS

Projecto e Desenho Mecânico (CAD)

Fabrico de Ferramentas por medida

Desenvolvimento e conceção de soluções de mecânica industrial

CNC/CAM

Montagem e ensaio de peças e componentes

www.borralhoematos.pt

Z. Ind. da Mota, Rua 12 - Lote A-48
3834-906 Gafanha da Encarnação

(+351) 234 327 469

geral@borralhoematos.pt



Rofel - Indústria Metalúrgica de Águeda, Lda
Rua dos Moleiros, 127 | Z. I. de Barrô - Apt. 343
3750-353 Barrô Águeda | Portugal

Tel. +351 234 604 628

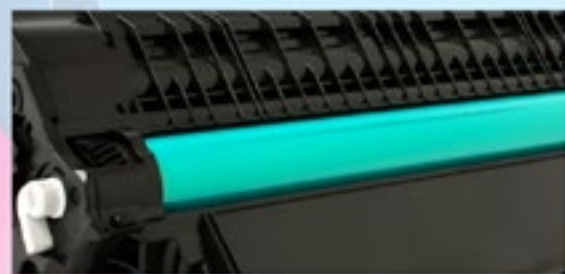
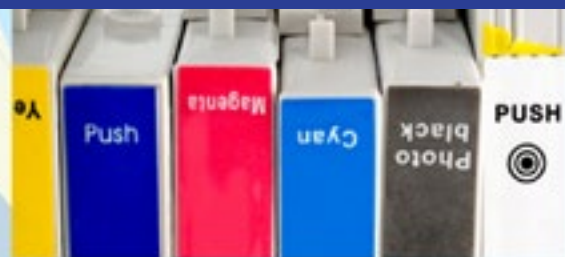
Fax +351 234 604 629

rofel@rofel.pt | www.rofel.pt

consumiveis-online.com

TINTEIROS E TONERS originais e compatíveis

material e equipamento de escritório | informática, acessórios



PEÇA-NOS ORÇAMENTO

envie os modelos das suas impressoras
para geral@consumiveis-online.com

POUPE
até **-70%**

EM CONSUMÍVEIS
COMPATÍVEIS

Apoio Directo . 234 010 023 | 918 597 829
geral@consumiveis-online.com
www.consumiveis-online.com



Extrusal[®]
Alumínio com perfil humano.

SOLUÇÕES EM ALUMÍNIO

Qualidade, solidez, inovação, tecnologia e design
- o que nos define há 49 anos.



Rua do Sacobão - Aradas
3810 - 454 AVEIRO
Portugal

+351 234 378 900
info@extrusal.pt
www.extrusal.pt



Fábrica de Produtos Plásticos Nedina, Lda.
 Eira Velha, Z.I. Pinhal do Prior, Apartado 46
 3780-901 Avelãs de Caminho - Portugal
 Tel.: +351 234 740 020 | Fax: +351 234 740 029
 E-mail: geral@nedina.pt | Site: www.nedina.pt

Esmaltina

Auto-Ciclos, sa

Assembling bicycles for better live... Since 1970

Bikes & e-Bikes



www.esmaltina.pt

Bikes & e-Bikes
Assembling
OEM Factory



Rua do Salgueiro n.º 47, 3780-103, Sangalhos - ANADIA - PORTUGAL
 e-mail: esmaltina@esmaltina.pt tel.: 00351 234 743 203

EXN

Exceed the Novelty

Porque a novidade só interessa,
quando se torna numa vantagem

Compreender

Planear

Agir

Resultados

Somos uma equipa de Consultores orientados para transformar as Oportunidades em Resultados.

E-mail: geral@ex-n.com

Telem.: 936510757

Site: <http://ex-n.com/>

Morada: Praceta do Olheiro, 80
4425-234 Maia

motofil

CUTTING & WELDING SOLUTIONS

YouTube [youtube.com/c/MotofilGroup](https://www.youtube.com/c/MotofilGroup)

Facebook [facebook.com/motofil](https://www.facebook.com/motofil)

Instagram [instagram.com/motofil.group](https://www.instagram.com/motofil.group)

LinkedIn [linkedin.com/company/motofil](https://www.linkedin.com/company/motofil)

LÍDER DE MERCADO

NO FABRICO DE MÁQUINAS INDUSTRIAIS

- Soldadura Robotizada
- Corte Laser, Plasma e Oxicorte
- Manipulação e Paletização
- Tooling
- Lixagem e Polimento
- Produção de Fio de Soldadura
- Fornecedor de Consumíveis (corte e soldadura)

Para mais informações: www.motofil.com

WE ARE MOTOFIL

Visite Anadia

um destino tranquilo, seguro e apaixonante!

41º Grande Prémio Abimota

O Grande Prémio ABIMOTA regressa para mais uma edição, e Anadia volta a marcar presença nesta importante e emblemática prova do ciclismo nacional, que mostra o potencial da Bairrada no domínio da organização e no acolhimento de grandes eventos desportivos.

O apoio da Câmara Municipal de Anadia tem em conta o contributo que esta competição, com partida da segunda etapa em Anadia, poderá dar para a divulgação e promoção do concelho e da região, com vantagens acrescidas para o comércio local.

Ao apoiar este evento, o Município de Anadia realça a importância que o ciclismo representa para o concelho e a intenção da Câmara Municipal de Anadia em impor no concelho a modalidade. Desta forma, o executivo municipal pretende também reforçar, junto da população, a importância da utilização da bicicleta, através da divulgação dos benefícios que advêm de tal prática.

Apostado em contribuir para a promoção do universo onde as bicicletas são estrelas, é, pois, com grande satisfação que o Município de Anadia se associa, mais uma vez, à realização desta prova. O nosso apoio substancia o reconhecimento da relevância de que o ciclismo se reveste para o concelho e para a região, bem como o intuito de ver reforçados o desenvolvimento da modalidade, o interesse pela utilização da bicicleta, e a divulgação dos benefícios que lhe estão inerentes.

Resta-nos desejar que, como é característica do Grande Prémio ABIMOTA, esta sua 41.ª edição se revista do maior êxito, desejando as maiores felicidades e sucesso a todos aqueles que, aos mais diversos níveis, nela estão envolvidos.

Maria Teresa Cardoso

Presidente da Câmara Municipal de Anadia



O PARCEIRO CERTO PARA CONQUISTAR NOVOS MERCADOS INTERNACIONAIS





SEGUNDA ETAPA

06 JUNHO

Anadia / Águeda 158,6 Km

Concentração

Complexo Desportivo de Anadia
(40°25'46.54"N / 8°26'23.36"W)

Abertura da Zona 0 e Zona 1 - Partida

Staff e organização: 09h30
Equipas: 10h00

Alinhamento ciclistas à partida / Protocolo

12h40

Partida Simbólica

12h50

Partida Real

N334
13h00

Abertura da Zona 0 e Zona 1 - Chegada

Staff e organização: 13h45
Equipas: 14h15

Chegada

Av. 25 de Abril – Águeda
(40°34'21.73"N / 8°26'34.48"W)
16h45

Meta Bolinhas 26,3 km
Mira

Meta Volante 50,65 km
Costa Nova - Ilhavo

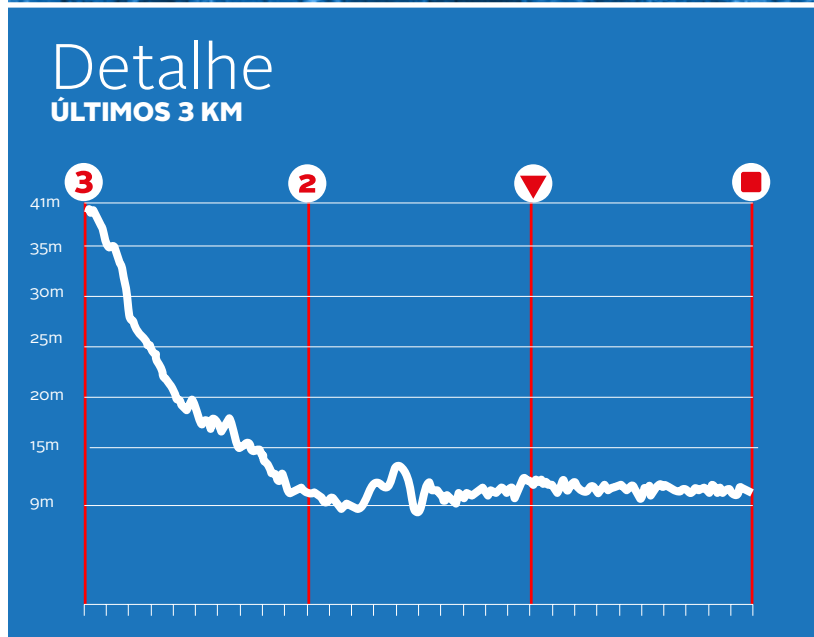
Meta Autarquias 84,65 km
Sobreiro – Albergaria-a-Velha

Meta Montanha 3ª categoria 104,35 km
Sever do Vouga

Meta Montanha 2ª Cat. 115,5 km
Talhadas

Meta Montanha 4ª Cat. 143,6 km
Belazaima do Chão

Meta FINAL 158,6 km
Av. 25 Abril - Águeda



Legenda

PARTIDA REAL	CHEGADA	ÚLTIMOS 3 KILOMETROS	SECRETARIADO
PARTIDA SIMBÓLICA	CHEGADA	ÚLTIMOS 2 KILOMETROS	PARQUE CARROS APOIO
PARTIDA REAL	PARQUE GERAL	ÚLTIMO KILOMETRO	DESVIO CARROS APOIO



Lisboa

Rua Coelho da Rocha, 66B
Campo de Ourique, 1350-266 Lisboa
Tel. 215 855 866

Águeda

Rua Joaquim Francisco Oliveira, 27 r/c
3750-153 Águeda
Tel. 234 195 989

Az Garrafeira

Rua Doutor Miguel Castro, 2
3720-236 Oliveira de Azeméis
Tel. 256 668 118

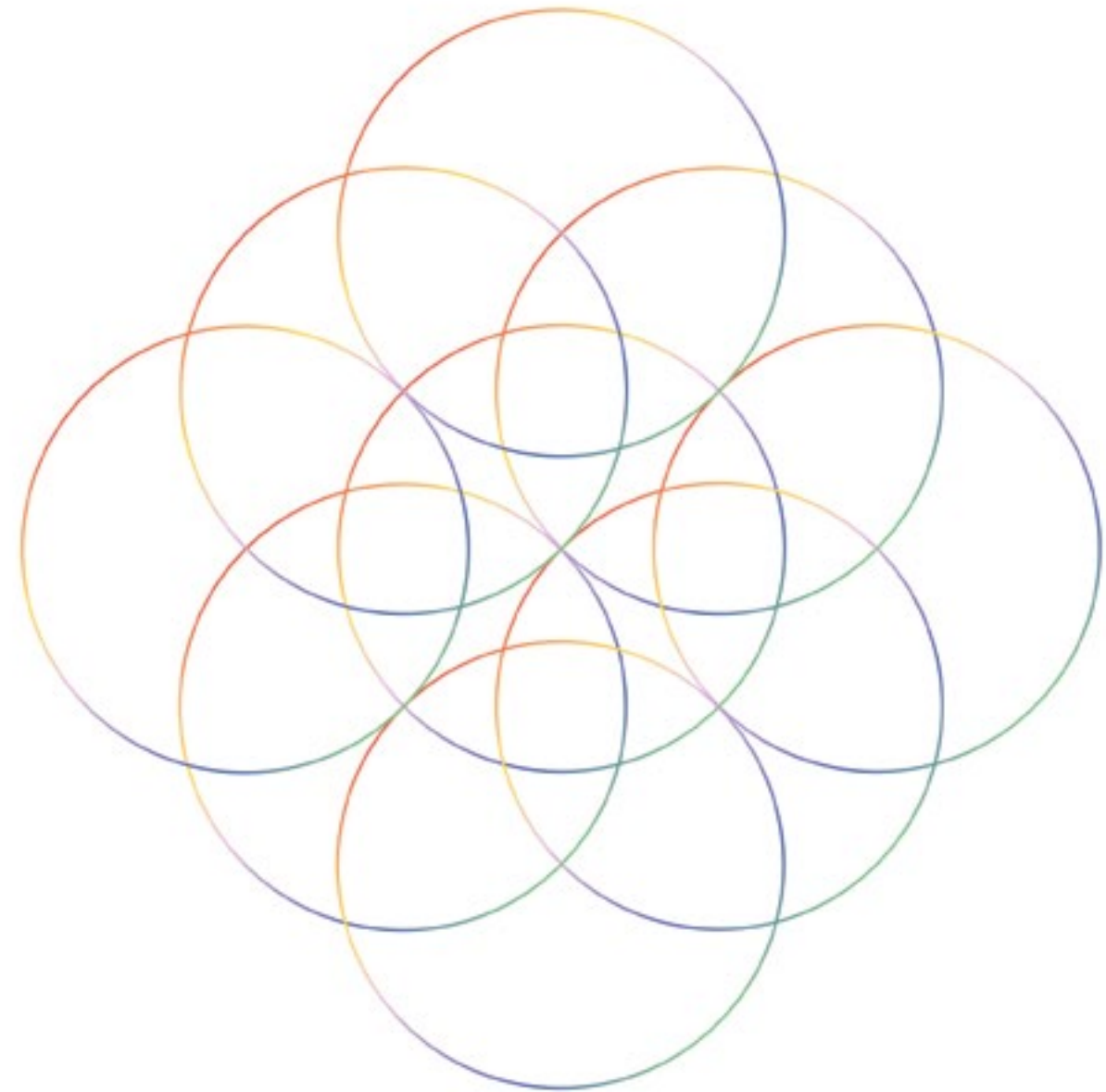
Aveiro - Showroom / Armazém

Avenida Europa, 303
3800-533 Cacia
Tel. 933 030 310

O nosso contacto

Tel: 933 030 310

Email: geral@wineteller.pt



we make things
TOGETHER

critec.pt

WE ARE

Polisport



WE ARE
MOVERS
#movethroughlife



WE ARE
**ALL ABOUT
CYCLING**





SEGUNDA ETAPA

06 JUNHO 2021, DOMINGO

Anadia / Águeda
158,6 Km

ESTRADA	OBSERV.	LOCALIDADES	PARCIAL	DISTÂNCIA PERCORRIDA	DISTÂNCIA A PERCORRER	ALT.	HORA A 38 KM/H	HORA A 41 KM/H
ANADIA		Concentração: Complexo Desportivo de Anadia (40°25'46.54"N/ 8°26'23.36"W) Saída à direita	→	0,000	0,000	5,000	12:50	12:50
		Rotunda em frente	↺	0,200	0,200	4,800		
		Rotunda à esquerda (4ª saída)	↺	0,300	0,500	4,500		
		Rotunda à esquerda	↺	0,800	1,300	3,700		
		Semáforos em frente	↺	0,600	1,900	3,100		
		Entroncamento à direita (contornar sempre a praça)	↺	0,200	2,100	2,900		
		Câmara Municipal de Anadia Seguir pela esquerda para N1/ICz	↺	0,200	2,300	2,700		
		Bifurcação em frente para N1 / Ic2 (Av. dos Plátanos)	↺	0,100	2,400	2,600		
		Rotunda em frente	↺	0,600	3,000	2,000		
		Rotunda à direita para Porto / Águeda	↺	0,700	3,700	1,300		
		Separadores pela Direita	↺	0,500	4,200	0,800		
		Rotunda à esquerda para Mira / Mogoforos. Estrada com separadores.	↺	0,100	4,300	0,700		
		Rotunda em frente para Mira	↺	0,600	4,900	0,100		
		Partida Real	↺	0,100	5,000	0,000		

ESTRADA	OBSERV.	LOCALIDADES	PARCIAL	DISTÂNCIA PERCORRIDA	DISTÂNCIA A PERCORRER	ALT.	HORA A 38 KM/H	HORA A 41 KM/H		
ANADIA		PARTIDA REAL	↺	0,000	0,000	158,600	29	13:00	13:00	
		Partida Real - N334	↺	0,000	0,000	158,600	29	13:00	13:00	
	N334	↺	↺	1,000	1,000	157,600	37	13:01	13:01	
	N334	↺	OUTEIRO DE CIMA (Placa)	↺	0,100	1,100	157,500	38	13:01	13:01
	N334	↺	Lomba	↺	0,200	1,300	157,300	40	13:02	13:01
	N334	↺	LEZÍRIAS (Placa)	↺	0,500	1,800	156,800	44	13:02	13:02
	N334	↺	S. LOURENÇO DO BAIRRO (Placa)	↺	1,200	3,000	155,600	58	13:04	13:04
	N334	↺	Rotunda em frente	↺	0,100	3,100	155,500	58	13:04	13:04
	N334	↺	Semáforos em frente	↺	0,800	3,900	154,700	60	13:06	13:05
	N334	↺	PEDRALVA (Placa) Passagem Sob A1	↺	0,900	4,800	153,800	74	13:07	13:07
	N334	↺	FREGUESIA VILARINHO DO BAIRRO (Placa)	↺	1,300	6,100	152,500	86	13:09	13:08
	N334	↺	Zona de Lombas altas	↺	0,150	6,250	152,350	85	13:09	13:09
	N334	↺	Separadores no centro da via (Pilaretes amarelos e pretos)	↺	0,050	6,300	152,300	85	13:00	13:00
	N334	↺	Rotunda à direita para Poutena / Mira	↺	0,600	6,900	151,700	86	13:10	13:10
	N334	↺	Mercado de Vilarinho do Bairro	↺	1,200	8,100	150,500	84	13:12	13:11
	N334	↺	Rotunda em frente	↺	0,600	8,700	149,900	81	13:13	13:12
	N334	↺	Zona de Lombas altas	↺	0,400	9,100	149,500	78	13:14	13:13
	N334	↺	TORRES (Placa)	↺	0,600	9,700	148,900	73	13:15	13:14
	N334	↺	Rotunda em frente	↺	1,300	11,000	147,600	63	13:17	13:16
	N334	↺	Lomba	↺	0,300	11,300	147,300	62	13:17	13:16
	N334	↺	Rotunda em frente para Mira	↺	1,300	12,600	146,000	59	13:19	13:18
	N334	↺	Rotunda em frente para Mira	↺	1,500	14,100	144,500	64	13:22	13:20
	N334	↺	Rotunda em frente para Mira	↺	1,600	15,700	142,900	47	13:24	13:22
	N334	↺	Rotunda em frente para Mira	↺	1,500	17,200	141,400	57	13:27	13:25
	N334	↺	CORTICEIRO DE CIMA (Placa)	↺	2,000	19,200	139,400	51	13:30	13:28
	N334	↺	Rotunda em frente para Mira	↺	0,100	19,300	139,300	51	13:30	13:28
	N334	↺	Semáforos em frente	↺	0,900	20,200	138,400	53	13:31	13:29
	N334	↺	Lomba	↺	0,500	20,700	137,900	51	13:32	13:30

ESTRADA	OBSERV.	LOCALIDADES	PARCIAL	DISTÂNCIA PERCORRIDA	DISTÂNCIA A PERCORRER	ALT.	HORA A 38 KM/H	HORA A 41 KM/H	
N334		CORTICEIRO DE BAIXO (Placa)	↺	0,200	20,900	137,700	50	13:33	13:30
N334		Passagem sobre A17	↺	2,200	23,100	135,500	46	13:36	13:33
N334	↺	Entroncamento à esquerda para Mira	↺	1,200	24,300	134,300	39	13:38	13:35
N334		VALEIRINHA (Placa)	↺	0,500	24,800	133,800	27	13:39	13:36
N109	↺	Entroncamento à esquerda para Leiria / Figueira da Foz. Todos em Contramão, pela esquerda do separador.	↺	0,900	25,700	132,900	30	13:40	13:37
N109	↺	Rotunda em frente para Mira Centro / Figueira da Foz	↺	0,100	25,800	132,800	30	13:40	13:37
N109	↺	META BOLINHAS - MIRA Em frente à pastelaria Delícias de Mira	↺	0,500	26,300	132,300	29	13:41	13:38
	↺	Semáforos à direita para Praia de Mira. SEPARADORES depois da viragem. Todos pela direita. Empedrado e lombas	↺	0,200	26,500	132,100	29	13:41	13:38
	↺	Rotunda em frente. Separador sempre pela direita	↺	0,150	26,650	131,950	27	13:42	13:39
	↺	Rotunda em frente (1ª saída). Fim de empedrado	↺	0,200	26,850	131,750	26	13:42	13:39
		LAGOA (Placa)	↺	0,400	27,250	131,350	20	13:43	13:39
		Lomba em empedrado	↺	1,000	28,250	130,350	10	13:44	13:41
	↺	Rotunda em frente para Praia de Mira	↺	1,000	29,250	129,350	9	13:46	13:42
	↺	Rotunda em frente para Praia de Mira TODOS PELA DIREITA. SEPARADOR	↺	1,900	31,150	127,450	8	13:49	13:45
CM591	↺	Virar à direita para Poço da Cruz / Aveiro	↺	0,300	31,450	127,150	6	13:49	13:46
CM591		BARRA DE MIRA (Placa)	↺	1,900	33,350	125,250	7	13:52	13:48
CM591		Lomba em empedrado	↺	1,800	35,150	123,450	3	13:55	13:51
CM591	↺	Separadores	↺	0,300	11,300	147,300	5	13:59	13:55
	↺	Virar à esquerda para Vagueira / Areão / Parque aquático	↺	1,100	39,050	119,550	4	14:01	13:57
		Ponte sobre Ria de Aveiro	↺	0,500	39,550	119,050	2	14:02	13:57
	↺	Virar à direita para Parque aquático (virar logo a seguir à ponte) Percurso junto à Ria de Aveiro	↺	0,100	39,650	118,950	2	14:02	13:58
	↺	ZONA DE DESCARTE DE LIXO	↺	0,100	39,750	118,850	2	14:02	13:58
	↺	Estrada em mau estado	↺	3,100	42,850	115,750	2	14:07	14:02
	↺	Virar à esquerda para Costa Nova / Aveiro	↺	1,400	44,250	114,350	3	14:09	14:04
	↺	Entroncamento à direita. Separadores. Todos pela direita	↺	0,300	44,550	114,050	2	14:10	14:05
	↺	Cruzamento à esquerda para Costa Nova / Aveiro. Separadores. Todos pela direita.	↺	0,100	44,650	113,950	2	14:10	14:05
	↺	Saída à direita para Costa Nova / Aveiro. Separadores. Todos pela direita	↺	0,050	44,700	113,900	2	14:10	14:05
M592	↺	Rotunda em frente para Costa Nova / Aveiro	↺	0,350	45,050	113,550	3	14:11	14:05
		Lomba	↺	1,900	46,950	111,650	5	14:14	14:08
		Lomba	↺	2,300	49,250	109,350	5	14:17	14:12
	↺	Zona de lombas (Costa Nova)	↺	1,000	50,250	108,350	5	14:19	14:13
	↺	META VOLANTE COSTA NOVA Em frente ao Mercado da Costa Nova	↺	0,400	50,650	107,950		14:19	14:14
	↺	Rotunda em frente Palheiros da Costa Nova (casas típicas) do lado esquerdo	↺	0,100	50,750	107,850	3	14:20	14:14
	↺	Separadores	↺	1,900	52,650	105,950	4	14:23	14:17
	↺	Separadores	↺	0,100	52,750	105,850	4	14:23	14:17
	↺	Rotunda pela direita para A25 / Aveiro. Permanecer sempre pela direita para A25	↺	0,200	52,950	105,650	5	14:23	14:17
A25	↺	Saída à direita para A25 / Aveiro	↺	0,100	53,050	105,550	6	14:23	14:17
A25	↺	Ponte sobre a Ria de Aveiro. Pinos. Todos pela direita	↺	0,100	53,150	105,450	7	14:23	14:17
	↺	Saída à direita para Gafanha da Nazaré Oeste	↺	1,000	54,150	104,450	11	14:25	14:19
	↺	Separador pela direita. Passagem sob A25	↺	0,400	54,550	104,050	6	14:26	14:19
	↺	Rotunda em frente para Gafanha da Nazaré Centro. Todos pela Direita.	↺	0,600	55,150	103,450	5	14:27	14:20
	↺	Rotunda à direita para Gafanha da Nazaré Centro	↺	0,800	55,950	102,650	5	14:28	14:21
		Semáforos em Frente	↺	0,900	56,850	101,750	6	14:29	14:23
		Semáforos em Frente	↺	0,600	57,450	101,150	6	14:30	14:24

	ESTRADA	OBSERV.	LOCALIDADES	PARCIAL	DISTÂNCIA PERCORRIDA	DISTÂNCIA A PERCORRER	ALT.	HORA A 38 KM/H	HORA A 41 KM/H	
ILHAVO		▶	Rotunda à direita para Ilhavo. TODOS pela DIREITA. SEPARADORES	↕	0,500	57,950	100,650	6	14:31	14:24
		▶	Rotunda em frente para Ilhavo	↕	0,400	58,350	100,250	11	14:32	14:25
		▶	Bifurcação pela esquerda. Passagem sob a A25	↕	0,100	58,450	100,150	12	14:32	14:25
		▶	Rotunda em frente (2ª saída) para Ilhavo	↕	0,100	58,550	100,050	14	14:32	14:25
		▶	Rotunda à esquerda para Ilhavo. Todos pela esquerda, em contramão	↕	1,100	59,650	98,950	12	14:34	14:27
		▶	Rotunda em frente para Ilhavo	↕	0,700	60,350	98,250	12	14:35	14:28
		▶	Rotunda à esquerda para Ilhavo. Todos em Contramão	↕	1,000	61,350	97,250	6	14:36	14:29
			Pontão sobre Ria de Aveiro	↑	0,200	61,550	97,050	13	14:37	14:30
		▶	Rotunda à esquerda para Ilhavo. Todos contornam a rotunda. SEPARADORES	↕	0,200	61,750	96,850	10	14:37	14:30
		▶	Rotunda à esquerda para Aveiro / A17	↕	0,500	62,250	96,350	6	14:38	14:31
		▶	Bifurcação pela direita. Separadores	↕	0,800	63,050	95,550	8	14:39	14:32
		▶	Rotunda em frente para Ilhavo Centro / Aveiro	↕	0,200	63,250	95,350	8	14:39	14:32
	N109	▶	Rotunda à esquerda. Todos pela esquerda, em contramão	↕	0,700	63,950	94,650	14	14:40	14:33
	N109		Semáforos em frente	↑	0,300	64,250	94,350	14	14:41	14:34
	AVEIRO	N109	▶	Rotunda em frente	↕	1,500	65,750	92,850	18	14:43
N109		▶	Rotunda em frente para Aveiro Centro	↕	0,800	66,550	92,050	10	14:45	14:37
N109		▶	Separadores. Todos pela direita do separador. Seguir sempre em frente para Aveiro Norte / Cacia	↕	0,050	66,600	92,000	11	14:45	14:37
N109			Passagem no túnel sob a rotunda	↑	0,350	66,950	91,650	18	14:45	14:37
N109		▶	Separadores. Todos pela direita do separador	↕	1,100	68,050	90,550	19	14:47	14:39
N109		▶	Rotunda em frente para Viseu / Porto. Todos pela direita da rotunda.	↕	0,900	68,950	89,650	22	14:48	14:40
N109		▶	Tunel sob a rotunda. Separadores. Todos pela direita	↕	0,800	69,750	88,850	23	14:50	14:42
N109		▶	Separadores. Todos pela direita. Rotunda em frente para N16 - Cacia. Todos pela direita da rotunda e do separador	↕	1,700	71,450	87,150	23	14:52	14:44
N109		▶	Rotunda em frente para Cacia	↕	0,700	72,150	86,450	27	14:53	14:45
		▶	Rotunda à esquerda (2ª saída) para Cacia. Todos pela esquerda da rotunda, em contramão.	↕	0,600	72,750	85,850	28	14:54	14:46
		▶	Rotunda em frente	↕	2,100	74,850	83,750	12	14:58	14:49
		🗑️	ZONA DE DESCARTE Junto à Navigator (antiga Portucel)		0,600	75,450	83,150	10	14:59	14:50
N109		▶	Rotunda à esquerda para Espinho/Albergaria. Todos contornam a rotunda. Separador após a rotunda	↕	0,500	75,950	82,650	9	14:59	14:51
N109		▶	Rotunda em frente	↕	0,200	76,150	82,450	6	15:00	14:51
N109		🍴	Ponte sobre o Rio Vouga INÍCIO DO ABASTECIMENTO APEADO		0,300	76,450	82,150	4	15:00	14:51
N109		🗑️	FINAL DO ABASTECIMENTO APEADO / INÍCIO ZONA DE DESCARTE		2,000	78,450	80,150	6	15:03	14:54
N16		▶	Saída à direita para Albergaria a Velha - N16	↕	0,100	78,550	80,050	4	15:04	14:54
N16			Semáforos em frente	↑	0,600	79,150	79,450	35	15:04	14:55
N16		▶	Rotunda em frente	↕	0,800	79,950	78,650	72	15:06	14:57
N16		▶	Rotunda em frente	↕	0,900	80,850	77,750	92	15:07	14:58
N16		SOBREIRO (Placa)	↑	0,100	80,950	77,650	93	15:07	14:58	
N16	▶	Rotunda em frente para Albergaria	↕	1,600	82,550	76,050	115	15:10	15:00	
N16	▶	Rotunda em frente (1ª saída) para Sobreiro	↕	0,300	82,850	75,750	117	15:10	15:01	
N16	▶	Zona de lombas		0,300	83,150	75,450	118	15:11	15:01	
N16	🍴	META AUTARQUIAS - Sobreiro - Albergaria a Velha Em frente ao Restaurante O Sobreiro		1,500	84,650	73,950	135	15:13	15:03	
N16	▶	Rotunda em frente para A25	↕	0,500	85,150	73,450	127	15:14	15:04	
N16	▶	Rotunda em frente para A25	↕	0,300	85,450	73,150	129	15:14	15:05	
N1	▶	Entroncamento à direita para N1	→	0,700	86,150	72,450	146	15:16	15:06	

	ESTRADA	OBSERV.	LOCALIDADES	PARCIAL	DISTÂNCIA PERCORRIDA	DISTÂNCIA A PERCORRER	ALT.	HORA A 38 KM/H	HORA A 41 KM/H	
ALBERGARIA A VELHA		▶	Saída à direita para Sever vouga	↕	1,000	87,150	71,450	100	15:17	15:07
		▶	Rotunda à direita para Sever do Vouga	↕	0,050	87,200	71,400	95	15:17	15:07
	N16	▶	Rotunda à esquerda para Sever do Vouga. Todos em contramão. Início de descida longa e acentuada	↕	0,200	87,400	71,200	92	15:18	15:07
	N16		VALMAIOR (Placa)	↑	1,200	88,600	70,000	40	15:19	15:09
	N16	⚠️	Descida longa e acentuada em S		1,500	90,100	68,500	65	15:22	15:11
	N16		MOUQUIM (Placa)	↑	0,700	90,800	67,800	61	15:23	15:12
	N16		PÓVOA (Placa)	↑	1,200	92,000	66,600	76	15:25	15:14
	N16		FOZ (Placa)	↑	3,100	95,100	63,500	33	15:30	15:19
	N16		POÇO DE S. TIAGO (Placa)	↑	4,700	99,800	58,800	38	15:37	15:26
		▶	Virar à esquerda para Pessegueiro do Vouga	↕	0,200	100,000	58,600	31	15:37	15:26
			INÍCIO DE SUBIDA	↕	0,050	100,050	58,550	31	15:37	15:26
		▶	Rotunda em frente	↕	2,150	102,200	56,400	159	15:41	15:29
		▶	Obrigatório seguir pela esquerda	↕	2,000	104,200	54,400	215	15:44	15:32
		▶	Rotunda à direita	↕	0,050	104,250	54,350	275	15:44	15:32
	SEVER DO VOUGA		👕	META MONTANHA 3ª CAT - SEVER DO VOUGA (Rua Corredoura - Entre as Massas Vouga e as Carnes Galante)		0,100	104,350	54,250	281	15:44
		▶	Logo a seguir à Meta Montanha, no cruzamento, seguir em frente. INÍCIO DE DESCIDA	↕	0,050	104,400	54,200	281	15:44	15:32
			Camara Municipal de SEVER DO VOUGA	↑	0,100	104,500	54,100	267	15:45	15:32
		▶	Rotunda em frente para A25	↕	0,500	105,000	53,600	253	15:45	15:33
N328		▶	Rotunda em frente para A25	↕	0,400	105,400	53,200	222	15:46	15:34
N328		⚠️	PESSEGUEIRO DO VOUGA (Placa) Descida longa e muito acentuada		0,300	105,700	52,900	130	15:46	15:34
N328			Ponte sobre o Rio Vouga	↑	2,800	108,500	50,100	60	15:51	15:38
N328			Seguir pela direita no final da ponte	↕	0,050	108,550	50,050	64	15:51	15:38
N328			INÍCIO DE SUBIDA	↕	0,050	108,600	50,000	64	15:51	15:38
N328			PARADELA (Placa)	↑	0,050	108,650	49,950	65	15:51	15:39
N328		▶	Estrada com separadores (pinos). Seguir sempre pela direita do separador	↕	1,150	109,800	48,800	145	15:53	15:40
N328			CARRAZEDO (Placa)	↑	2,400	112,200	46,400	281	15:57	15:44
N328			PÓVOA (Placa)	↑	0,600	112,800	45,800	300	15:58	15:45
N328			SOUTELO (Placa)	↑	0,500	113,300	45,300	329	15:58	15:45
N328		👕	META MONTANHA 2ª CAT - TALHADAS (Placa de radar. Cruzamento para a A25)		2,200	115,500	43,100	460	16:02	15:49
N333		▶	Separadores pela Direita. Passagem sob A25	↕	0,100	115,600	43,000	459	16:02	15:49
N333		▶	Rotunda à esquerda para Talhadas	↕	0,200	115,800	42,800	455	16:02	15:49
N333		🗑️	TALHADAS (Placa) ZONA DE DESCARTE DE LIXO		0,400	116,200	42,400	465	16:03	15:50
N333		▶	Entroncamento à direita para Águeda. Descida longa e acentuada	→	0,900	117,100	41,500	456	16:04	15:51
N333		▶	Rotunda em frente para Águeda	↕	7,800	124,900	33,700	169	16:17	16:02
N333		JUNQUEIRA (Placa)	↑	0,500	125,400	33,200	163	16:18	16:03	
N333	▶	Rotunda à esquerda (Todos em contramão)	↕	7,000	132,400	26,200	20	16:29	16:13	
N230	▶	Separadores pela esquerda. Rotunda à esquerda. TODOS EM CONTRAMÃO	↕	0,300	132,700	25,900	18	16:29	16:14	
N230		ALHANDRA (Placa)	↑	2,300	135,000	23,600	17	16:33	16:17	
N230		RAIVO (Placa)	↑	0,800	135,800	22,800	18	16:34	16:18	
N230		Ponte sobre o Rio Vouga	↑	1,400	137,200	21,400	13	16:36	16:20	
N336	▶	Virar à direita para Mortágua / Luso	→	0,600	137,800	20,800	45	16:37	16:21	
N336		REDONDA (Placa)	↑	2,000	139,800	18,800	45	16:40	16:24	
N336		INÍCIO DE SUBIDA Ponte sobre o Rio Águeda	↕	1,000	140,800	17,800	41	16:42	16:26	
N336	👕	META MONTANHA 4ª CAT - BELAZAIMA DO CHÃO Placa bem-vindo a Belazaima		2,800	143,600	15,000	155	16:46	16:30	

ESTRADA	OBSERV.	LOCALIDADES	PARCIAL	DISTÂNCIA PERCORRIDA	DISTÂNCIA A PERCORRER	ALT.	HORA A 38 KM/H	HORA A 41 KM/H	
N336	▶	Virar à direita para Borralha / Aguada de Cima POVOA VALE TRIGO (Placa)	→	2,100	145,700	12,900	111	16:50	16:33
M605	▶	Rotunda em frente	↻	6,300	152,000	6,600	81	17:00	16:42
M605-1	▶	Semáforos à direita para Águeda ZONA DE DESCARTE DE LIXO	→	1,800	153,800	4,800	66	17:02	16:45
N1		ABIMOTA - Associação Nacional das Indústrias de Duas Rodas, Ferragens, Mobiliário e Afins		0,100	153,900	4,700	64	17:03	16:45
N1		MIRANDA - PATROCINADOR PRINCIPAL		0,200	154,100	4,500	63	17:03	16:45
N1	▶	Separadores. TODOS PELA DIREITA	↗	0,400	154,500	4,100	50	17:03	16:46
N1	▶	Rotunda (da Bicicleta) em frente	↻	0,100	154,600	4,000	48	17:04	16:46
N1	▶	Saída à direita para Águeda / Talhadas	↗	1,800	156,400	2,200	19	17:06	16:48
	▶	Rotunda em frente	↻	1,100	157,500	1,100	23	17:08	16:50
N230	▶	Rotunda à esquerda TODOS EM CONTRAMÃO	↻	0,500	158,000	0,600	18	17:09	16:51
	▶	Rotunda em frente SEPARADOR PELA DIREITA	↗	0,200	158,200	0,400	20	17:09	16:51
		META FINAL Av. 25 de Abril - Águeda		0,400	158,600	0,000	21	17:10	16:52



Injecção de polímeros
Moldes
Extrusão



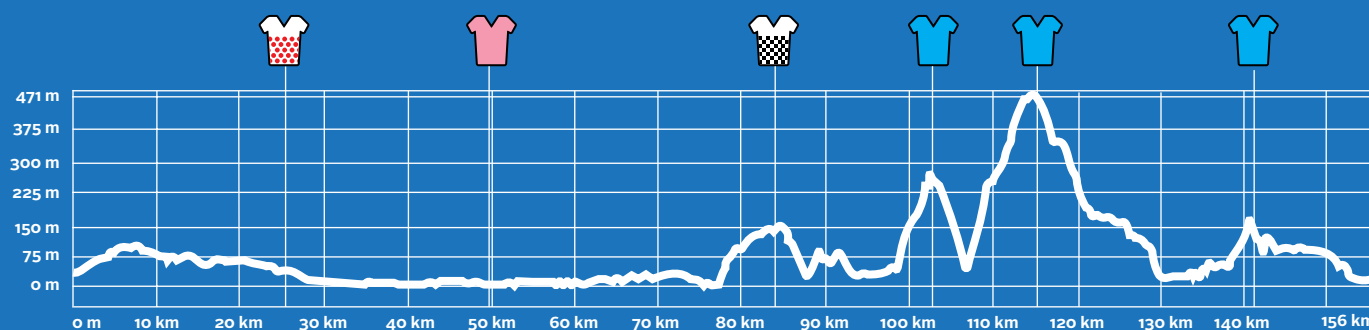
figplasticos.pt





SEGUNDA ETAPA

06 JUNHO



RODI

Lava-louças para a Vida



Descubra a [Coleção 2021-2022](#)
em [rodi.pt](#)



TRÊS OLIVEIRAS, LDA

Damos vida aos seus projectos

A nossa actividade está centrada em interesses humanos essenciais. Interesses em que tanto contam os objectivos de valorização de negócio, quanto os sonhos com a casa que se quer viver. Trabalhamos com rigor, em todos os sentidos, para sermos fiéis ao projecto único de cada Cliente.



CADA CLIENTE
UM PROJECTO

Zona Industrial de Barrô

Águeda

Telef e Fax – 234 602 123

TLM – 917814357-917 269 359-919 435 177



FJ BIKES EUROPE



INTELLIGENT BIKE PRODUCTION SOLUTIONS

Complete Solution Packages

PARQUE EMPRESARIAL DO CASARÃO - AV. DAS FERRAGENS, N° 579
3750-860 BORRALHA | T. (351) 234 004 705

fjbe@fjbike.com

ÁGUEDA É CICLISMO



18 Setembro
Bairrada 150



7 Novembro
Taça de Portugal
de Ciclocross



5 e 6 Junho
GP Abimota



20 Junho
Campeonato
Regional de XCO

11 Julho
GP AgitÁgueda



4 Julho
GP Anicolor



beÁgueda
Mobilidade Sustentável

Desporto é Vida
MUNICÍPIO DE ÁGUEDA

ÁGUEDA
CÂMARA MUNICIPAL

Águeda: tradição e futuro no setor das bicicletas

O Grande Prémio Abimota regressa para mais uma edição, a 41.ª da sua história, naquela que é, logo a seguir à Volta a Portugal, a mais antiga prova de ciclismo do país e Águeda recebe, naturalmente, uma das etapas da competição.

Este evento, referência no ciclismo em Portugal, e ao qual o Município de Águeda presta o seu apoio desde sempre, é demonstrativo do potencial que Águeda tem tanto para organizar como para acolher competições desportivas desta envergadura.

Águeda é conhecida como a Capital da Bicicleta, um concelho onde predomina uma indústria que afirma o setor das duas rodas a nível nacional e internacional, seja na fabricação ou componentes, e que reflete uma aposta empresarial de muitos anos.

A par desta vertente económica, Águeda tem uma apetência pelas bicicletas seja do ponto de vista lúdico ou desportivo, com muitos entusiastas e atletas, de diferentes camadas etárias e em várias modalidades ligadas ao ciclismo.

Este contexto único de Águeda levou uma equipa do pelotão nacional do ciclismo a transitar a sua sede para o concelho, enriquecendo a dinâmica existente e (com)provando que Águeda é um cluster invejável das duas rodas.

O Município de Águeda, consciente da importância deste setor, do interesse que capta e no seguimento da implementação da sua estratégia de promoção desportiva para todos e da atividade física como benefício para a saúde e bem-estar, tem desenvolvido um conjunto alargado de iniciativas e projetos ligados à bicicleta, como o Pedal in Águeda, o Bike 4 Kids ou ainda as beÁgueda. Para além do primeiro Bike Park em Portugal, que disponibiliza um circuito BTT de diferentes níveis, para crianças e adultos, o Município tem uma rede de trilhos cicláveis, que abrange mais de 800 km (538,65 km de ciclismo de estrada marcados via GPS e 273 km de BTT homologados pela Federação Portuguesa de Ciclismo. Destes últimos, 125 km estão sinalizados e 148 km estão marcados via GPS).

A Câmara de Águeda congratula a Abimota pela organização deste grande prémio e pelo trabalho desenvolvido em prol desta prova, que não só tem tradição e história, mas cuja visibilidade promove o concelho e a região.

Uma saudação especial para os atletas que vão competir neste 41.º Grande Prémio, para que o fairplay e a garra de vencer sejam aliados na estrada, contribuindo para a beleza desta modalidade que a todos contagia.

Que esta edição do Grande Prémio Abimota, à semelhança das anteriores, seja um sucesso.

Jorge Almeida
Presidente da Câmara Municipal de Águeda

ÁGUEDA
CÂMARA MUNICIPAL



Nem só o desporto é feito de
resiliência

solintellysys.com
info@solintellysys.com

 **intellysys**
SURFACE, COATING & SOLUTIONS



Rúben Almeida®



SOLINTELLYSYS PATROCINADOR DO GRANDE PRÉMIO ABIMOTA



Agentes e distribuidores oficiais de matérias-primas
Plásticas de Engenharia para o mercado Português



www.lati.com



www.polygram-group.com



www.emsgriltech.com



WITTENBURG

Your partner in TPE, medical & food compounds

www.wittenburgbv.nl

epsan^e

agile innovation for polymers

www.epsan.com.tr

Rua Visconde das Devesas nº 886 - Sala 13
4400-338 VILA NOVA DE GAIA
Telefone/Fax : 22 375 92 97
email : info@plasticmais.com
www.plasticmais.com



PR1 - TRILHO DO LINHO



PR2 - TRILHO DOS TRÉS RIOS



PR3 - TRILHO DAS CEGONHAS



PR4 - TRILHO DA PATEIRA DE FROSSOS

PERCURSOS PEDESTRES DE ALBERGARIA-A-VELHA

ELEVE TODOS OS SEUS SENTIDOS NOS PERCURSOS PEDESTRES DO CONCELHO DE ALBERGARIA-A-VELHA!



LEGENDA

- PR1 - Trilho do Linho
- PR2 - Trilho dos Três Rios
- PR3 - Trilho das Cegonhas
- PR4 - Trilho da Pateira de Frossos



SERVIÇO DE TURISMO
234 529 751
TURISMO@CM-ALBERGARIA.PT



FUNDIVEN, S.A.

DIE CASTING
THE FUTURE

since
1978

 www.fundiven.com

Fundição Injetada de Alumínio



PORTUGAL
BIKE VALUE

Partner



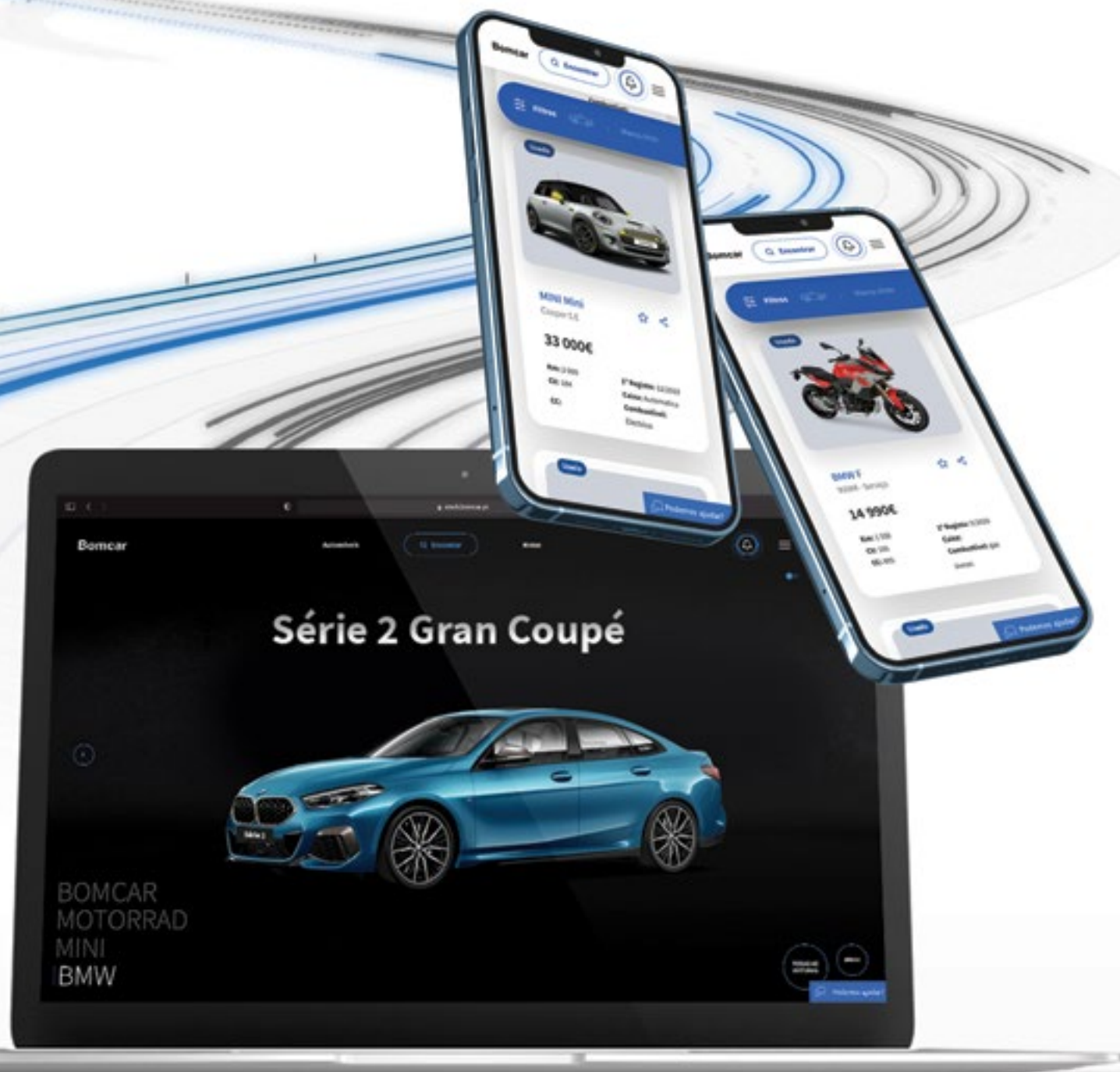
FUNDIVEN
1978 - 2018

IATF 16949
ISO 14001
ISO 9001

BUREAU VERITAS
Certification



A sua viagem começa agora
no novo site Bomcar



Descubra a chave certa para si
em bomcar.pt

Bomcar



**Forging
Solutions**

Forjaço - Aço Forjado, Lda.
Rua Conde Tavares Ferrão, Nº 28
3780-011 Amoreira da Gândara
Anadia, PORTUGAL

T +351 231 596 414
F +351 231 596 374

adm@forjaco.com

www.forjaco.com



FORJAÇO



Cascata da Cabreia

A GLOBAL PARTNER FOR GLOBAL SOLUTIONS

Prifer Group is at the service of the manufacturing industry, offering multi-level and global solutions.

Our vertically integrated value chain, multidisciplinary team and state-of-the-art equipment can support your business in all stages of the production process by delivering fast, reliable and complete solutions, turning your projects and ideas into reality.

PLASTIC

- 2K & 3K materials
- Ovenmolding
- Metal inserts
- Try-outs
- Pre-series & Series



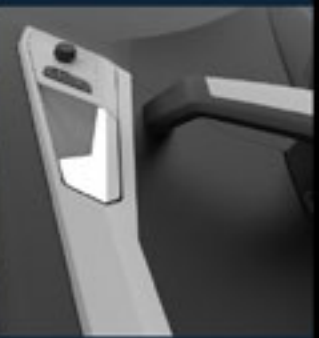
METAL

- Cutting
- Punching
- Bending
- Welding
- Assembly



SURFACE ENGINEERING

- PVD-Decorative Coatings
- WPS, Tungsten Braulide
- Laser Engraving
- Chroming
- Powder & Liquid 2K Painting
- Surface Finish



ENGINEERING & DEVELOPMENT

- Program Management
- Concept Evaluation
- Product Design & Innovation
- Industrial Optimization & Validation



DIE CASTING

- Die Casting
- CNC Milling
- Finishing
- Assembly



MOLDS

- Project Management
- Tool Development
- Production
- Assembly
- Try-outs
- Global Footprint



**COMPLETA
MENTE**
comunicação e eventos lda.

Completa Mente focados em desenvolver conteúdos, promover relacionamento com os media, produzir eventos e promoção desportiva.

www.cpl3.com
geral@cpl3.com

Completa Mente nasceu em Março de 2002. Nessa altura, foi criada para desenvolver conteúdos televisivos e desde então temos feito isso e mais algumas coisas...

Joartes®
the printing lab

THE
PRINTING
LAB

apoia o ciclismo

www.joartes.pt . joartes@joartes.pt



Acelera as tuas ideias.

WWW.ABIMOTA.ORG



Co-financiado por:



MRGROUP

PRODUCING EXCELLENCY



SOLUÇÕES MR GROUP

Ter novas soluções nas várias áreas é uma preocupação constante.

O MR GROUP é um Grupo Internacional com sede em Águeda, Portugal e com operações e venda em mais de 40 países. Possui unidades produtivas e de comercialização distribuídas por Portugal e pelo estrangeiro.

A origem do Grupo remonta a meados da década de setenta, ano em que foi criada a primeira Empresa do Grupo, a M. RODRIGUES, S.A. que atua no sector das ferragens para sistemas de alumínio. Gradualmente a atividade foi sendo ampliada, fruto do investimento em outras Empresas e unidades complementares, permitindo que o MR GROUP seja hoje o maior Grupo Português e um dos maiores da Europa no sector do fabrico de Ferragens e Acessórios para Alumínio, Vidro e Madeira.

Orientado para prestar um serviço de excelência aos seus clientes, o MR GROUP dispõe de um conjunto de técnicas e processos de trabalho evoluídos, a par do permanente esforço de Investigação e Desenvolvimento que está instalado na equipa, permitindo assim uma permanente modernização das suas técnicas e processos de fabrico e assegurando um processo produtivo tecnologicamente adaptável às necessidades do mercado, numa perspetiva ajustada de qualidade e preço.

MR GROUP SOLUTIONS

Finding new solutions in various areas is an ongoing concern.

MR GROUP is an International Group based in Águeda - Portugal, with operations and sales in more than 40 countries. It has production and marketing units distributed throughout Portugal and abroad.

The origin of MR Group dates back to the middle of the seventies, the year in which the first Company of the Group was created, M. RODRIGUES, S.A. which operates in the sector of fittings for aluminum systems. Gradually the activity was expanded, as a result of the investment in other Companies and complementary units, allowing MR GROUP to be the largest Portuguese Group and one of the largest in Europe in the manufacturing of Aluminum, Glass and Aluminum Hardware and Accessories.

Oriented to provide a service of excellence to its customers, MR GROUP has a set of techniques and work processes evolved, along with the permanent research and development effort by its professional team, thus allowing a permanent modernization of its techniques and manufacturing processes and ensuring a production process technologically adaptable to the needs of the market, in an adjusted perspective of quality and price.



MR GROUP SGPS, SA • Zona Industrial da Alagôa • Apartado 3075 • 3754-901 Águeda - Portugal
T. +351 234 610 010 • F. +351 234 603 155 • E. info@mrgrupp.pt

WWW.MRGROUPPT

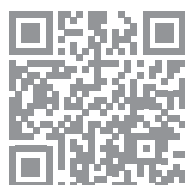




ferragens
para arquitectura
hardware
for architecture

BATISTA-GOMES.PT

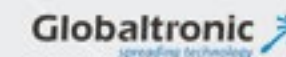
Consulte o novo
website em:



One Country,
All Solutions.
PROVIDING THE FUTURE

HIGH-END ELECTRONICS
FROM PORTUGAL
TO THE WORLD

● ● ● ● ●
GLOBAL SALES
35 MILLION EUROS*
* ONLY SERVICES
550 EMPLOYEES

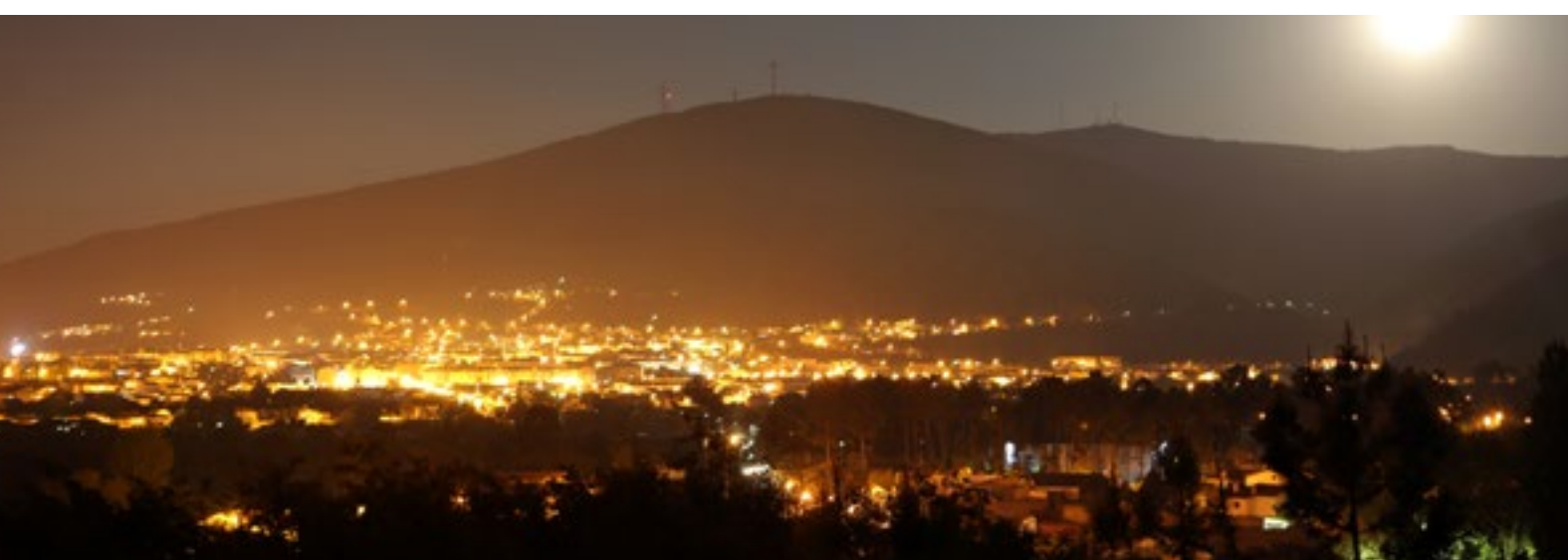


WWW.ONECOUNTRYALLSOLUTIONS.COM



LOUSÃ CONVIDA

www.cm-lousa.pt



RIDE MORE, EXPLORE MORE. RIDE SMART.

UMA BICICLETA CONSTRUÍDA PARA DURAR,
DESENHADA PARA IMPRESSIONAR
E ACESSÍVEL PARA COMPRAR.
ISSO É SMART, ISSO É BEEQ.



TREKKING C800



URBAN MOTION E800



WILD M500



TREKKING C500



URBAN MOTION C500



Ser Smart é ser a escolha certa para quem procura uma bicicleta eléctrica de confiança e com qualidade, a um preço competitivo.

A gama BEEQ é o complemento ideal para aqueles que abrem os braços à inovação e escolhem acompanhar o ritmo da vida moderna.

Compra online:

WWW.BEEQ-BICYCLES.COM

BEEQ

an **rte** brand



COMPROMISSO DE QUALIDADE EM BORDADOS E CONFEÇÕES

Confeções | Bordados | Fardamento

EPI's | Roupa Trabalho

Brindes Publicitários | Artes Gráficas



PERSONALIZE A SUA ROUPA À IMAGEM DA SUA EMPRESA



ALTA VISIBILIDADE



Vestuário Laboral



Calçado de Segurança



EPI'S



MÁQUINAS PLÁSTICOS E PERIFÉRICOS



More

- RPM up to 10000
- Faster axes movements
- Angular range
- Accuracy
- Precision
- Power
- Torque
- Reliability
- Rigidity

MÁQUINAS FERRAMENTA PARA MOLDES E METALOMECÂNICA



KOVOSVIT MAS machine your future



Milling with deep hole drilling



High precision rotary table Better ergonomics

HETO - Manufacturing Technologies, S.A. Zona Industrial de Lordelo, nº 165 3730 - 552, Vale de Cambra, Portugal Tel. +351 256 102 051 | www.heto.pt



Regulamento Particular

ARTIGO 1. ORGANIZAÇÃO

O 41º Grande Prémio Abimota é organizado pela ABIMOTA Apartado 299 – 3754-909 Águeda, de acordo com os Regulamentos da UVP-FPC e as Adaptações regulamentares específicas no contexto COVID-19 aprovadas pela GDS. Disputa-se a 5 e 6 de Junho de 2021.

ARTIGO 2. TIPO DE PROVA

A prova é reservada a atletas das categorias Elite e Sub-23 e está inscrita no calendário nacional na classe 2.12.

ARTIGO 3. PARTICIPAÇÃO

A participação na prova é feita por convite da Organização a Equipas Continentais UCI do país, Equipas de Clube, Seleções Nacionais e Regionais e Equipas Mistas, podendo nscrver um máximo de 7 e um mínimo de 5 corredores. Máximo de 3 equipas estrangeiras.

ARTIGO 4. ATIVIDADES PRELIMINARES À PARTIDA E SECRETARIADO DA PROVA

4.1. - Inscrição de corredores e staff de equipas
A inscrição dos corredores e staff das equipas deverá ser realizada através da Plataforma da UVP-FPC até dia 21 de Maio. A confirmação dos participantes (atletas e staff das equipas) realiza-se através da mesma Plataforma, no dia 3 de Junho das 09h00 às 13h00. No caso dos atletas e staff com licenças que não tenham sido emitidas pela UVP-FPC, o diretor desportivo deverá enviar a cópia da licença, junto com a confirmação de participantes para o email *ana.almeida@abimota.pt*. A lista de participantes é elaborada após a verificação e validação da participação pelo Presidente do Colégio de Comissários.

Não existirá verificação de licenças nem confirmação de participantes no local da prova.

Em caso de alteração devido a doença depois da confirmação, o diretor desportivo deverá informar o organizador através do telefone (a definir) no mais curto espaço de tempo, sendo o prazo limite sempre antes da hora de abertura da Zona o. Os corredores indicados como suplentes deverão respeitar os mesmos requisitos dos efetivos. Toda a informação detalhada sobre a prova deverá ser enviada antecipadamente por email para todos os credenciados, evitando assim procedimentos presenciais que impliquem contato físico.

4.2. Reunião da Direção da Organização com os membros do Colégio de Comissários

A reunião entre a Direção da Organização e todos os membros do Colégio de Comissários realiza-se no dia 3 de Junho às 15h00, via Vídeo Conferência. Será enviado para o email de cada participante o link de acesso.

4.3. Reunião dos Diretores Desportivos com o Colégio de Comissários
A reunião dos Diretores Desportivos juntamente com o Colégio de Comissários será realizada via Vídeo Conferência no dia 3 de Junho às 18h00. Será enviado para o email de cada participante o link de acesso. A reunião terá a participação dos seguintes elementos: uma ligação por equipa para o(s) Diretor(es) Desportivo(s); o Presidente do Colégio de Comissários; o Diretor da Organização; o Médico Coordenador da prova; o Comandante das Forças de Segurança da prova e o Coordenador da Task Force JVP-FPC Covid-19.

4.4. Briefing de Segurança

O Briefing de Segurança realiza-se no dia 5 de Junho às 09h30, no local da partida com a presença de todos os condutores de carros e motos da caravana, um representante da televisão, um representante das Forças de Segurança da prova e o Presidente do colégio de comissários. Toda a informação detalhada deverá ser enviada antecipadamente por email para os intervenientes nas reuniões.

4.5. Secretariado de Partida

A credenciação de todos os elementos será efetuada online pelo organizador da prova. A entrega da documentação da corrida e dos materiais técnicos realiza-se à partida da prova, à entrada da Zona o e Zona 1. A entrega dos materiais técnicos será efetuada através de envelope encerrado e entregue de forma intransmissível por elemento do staff organização aos credenciados. Cada equipa deverá destacar apenas um elemento, o diretor desportivo, para rececionar o respetivo envelope. O secretariado da partida funcionará no acesso à Zona o e no acesso à Zona 1, respetivamente para os elementos de cada zona. Os horários serão os de funcionamentos das portas das referidas zonas indicados no descritivo do percurso. Não existirá secretariado à chegada da prova, apenas salas de trabalho para organização e comunicação social. As classificações e o comunicado da prova serão enviados por email e/ou disponibilizados online.

4.6. Apresentação das Equipas

As instruções sobre a apresentação das equipas serão

publicadas no Comunicado a ser emitido antes da reunião dos Diretores Desportivos.

ARTIGO 5. ASSISTÊNCIA TÉCNICA NEUTRA

O Serviço de assistência técnica neutra é assegurado pela SHIMANO. O serviço é assegurado por 2 carros de apoio neutro.

ARTIGO 6. REGRA DOS 3 ÚLTIMOS KMS

Em caso de incidente devidamente constatado, nos três últimos quilómetros de uma etapa em linha, o ou os corredores impactados são creditados com o tempo do ou dos corredores em companhia dos quais se encontravam no momento do incidente. A classificação é à da respetiva passagem pela linha de chegada.

É considerada como incidente toda a circunstância independente das próprias capacidades físicas do corredor (queda, problema mecânico, furo) e da sua vontade de se manter com os corredores em companhia dos quais se encontrava no momento do incidente.

Os corredores impactados por um incidente deverão assinalá-lo imediatamente a um Comissário levantando o braço e apresentando-se junto a um Comissário assim que cruzem a linha de chegada. Se na sequência de uma queda nos três últimos quilómetros, um corredor ficar impossibilitado de cruzar a linha de chegada, é classificado no último lugar da etapa e é-lhe creditado o tempo do ou dos corredores em companhia dos quais se encontrava no momento do incidente.

ARTIGO 7. CLASSIFICAÇÕES – BONIFICAÇÕES
São estabelecidas as seguintes classificações:

1) Geral Individual por Tempos – Camisola Amarela;
2) Geral por Pontos – Camisola Verde;
3) Geral da Montanha – Camisola Azul;
4) Geral Metas Volantes – Camisola Rosa;
5) Geral Equipa Clube – Camisola Encarnada;
6) Geral Juventude – Camisola Branca;
7) Geral Meta Bolinhas – Camisola Bolinhas;
8) Geral Meta Autarquias – Camisola Xadrez;
9) Classificação por Equipas na Etapa;
10) Classificação Geral por Equipas

Camisola Amarela

Camisola Verde

Camisola Azul

Camisola Rosa

Camisola Branca

Camisola Bolinhas

Camisola Xadrez

Camisola Encarnada

1) CLASSIFICAÇÃO GERAL INDIVIDUAL POR TEMPOS
Obtém-se através da soma dos tempos conseguidos em todas as etapas por cada corredor, tendo em conta as bonificações e penalizações, sendo o melhor classificado o que menor tempo totalizar. Em caso de empate entre dois corredores ou mais, resolve-se tendo em conta os centésimos de segundo nas etapas contra-relogio individual e/ou prólogo, caso existam, sendo melhor classificado o que menos centésimos tenha totalizado. Se persistir o empate, o desempate é feito tendo em conta a soma dos pontos (lugares) obtidos em cada etapa, sendo melhor classificado o que tenha totalizado o menor número de pontos. Os pontos são atribuídos de acordo com os lugares conseguidos: um ponto ao primeiro, dois ao segundo, três ao terceiro, e assim sucessivamente. Se o empate ainda subsistir, beneficiará o corredor melhor classificado da última etapa. O líder da classificação é portador da CAMISOLA AMA-RELA.

2) CLASSIFICAÇÃO GERAL POR PONTOS

Obtém-se somando os pontos atribuídos aos 15 primeiros na chegada de cada Etapa em linha, sendo melhor classificado o que totalizar maior número de pontos. Pontos na Etapa:

Pontos	1º	2º	3º	4º	5º	6º	7º	8º	9º	10º	11º	12º	13º	14º	15º
	25	20	16	14	12	10	9	8	7	6	5	4	3	2	1

Em caso de empate na classificação geral por pontos, utilizam-se os seguintes critérios de desempate, conforme o artigo 2.6.017 do R.G.T.C da UVP/FPC:
1. Número de vitórias nas etapas;
2. Classificação Geral Individual por Tempos. Para beneficiar dos prémios da Classificação Geral Final, o corredor deverá ter percorrido a totalidade do percurso da prova dentro do tempo regulamentar. O líder da classificação é portador da CAMISOLA VERDE.

3) CLASSIFICAÇÃO GERAL MONTANHA

Obtém-se pela soma dos pontos conquistados por cada corredor nas Metas do Prémio de Montanha, sendo melhor classificado o que mais pontos consiga. É atribuída a seguinte pontuação:

Pontos	1º	2º	3º	4º	5º	6º	7º	8º	9º	10º
1.ª Categoria	25	20	16	14	12	10	9	8	7	6
2.ª Categoria	10	8	6	4	2	1				
3.ª Categoria	6	4	2	1						
4.ª Categoria	3	2	1							

Em caso de empate na classificação geral da montanha, utilizam-se os seguintes critérios de desempate:
1. Número de primeiros lugares nos PM da categoria mais elevada;
2. Número de primeiros lugares nos PM da categoria seguinte e assim sucessivamente;
3. Classificação Geral Individual por Tempos. Para beneficiar dos prémios da Classificação Geral Final, o corredor deverá ter percorrido a totalidade do percurso da prova dentro do tempo regulamentar. O líder da classificação é portador da CAMISOLA AZUL.

4) CLASSIFICAÇÃO GERAL METAS VOLANTE

Obtém-se através da soma dos pontos conquistados por cada corredor nas Metas Volantes, sendo o melhor classificado o que maior número de pontos tenha conseguido. Pontos nas Metas Volantes:

Pontos	1º	2º	3º
	5	3	1

Em caso de empate na classificação geral das metas volantes, utilizam-se os seguintes critérios de desempate:

1. Número de primeiros lugares nas metas volantes;
2. Número de segundos lugares e assim sucessivamente;
3. Classificação Geral Individual por Tempos. O líder da classificação é portador da CAMISOLA ROSA.

Camisola Encarnada

5) CLASSIFICAÇÃO GERAL MELHOR CORREDOR DE UMA EQUIPA CLUBE
Corredor melhor classificado na Geral Individual pertencente a uma Equipa de Clube. O líder da classificação é portador da CAMISOLA ENCARNADA.

Camisola Branca

6) CLASSIFICAÇÃO GERAL JUVENTUDE
Corredor melhor classificado na Geral Individual, que tenha nascido a partir de 01-01-2001. O líder da classificação é portador da CAMISOLA BRANCA.

Camisola Bolinhas

7) CLASSIFICAÇÃO GERAL AUTARQUIAS
Obtém-se através da soma dos pontos conquistados por cada corredor nas Metas Autarquias, assinaladas neste Livro, sendo o melhor classificado o que maior número de pontos tenha conseguido. Pontos nas Metas Autarquias:

Pontos	1º	2º	3º
	5	3	1

Em caso de empate, beneficiará o corredor que melhores lugares tenha obtido nesta classificação. No caso do empate se manter, tem-se em conta o corredor melhor classificado na Classificação Geral Individual por Tempos. O líder da classificação é portador da CAMISOLA XADREZ .

Camisola Amarela

8) CLASSIFICAÇÃO GERAL BOLINHAS
Obtém-se através da soma dos pontos conquistados por cada corredor nas Metas Bolinhas, assinaladas neste Livro, sendo o melhor classificado o que maior número de pontos tenha conseguido. Pontos nas Metas Bolinhas:

Pontos	1º	2º	3º
	5	3	1

Em caso de empate, beneficiará o corredor que melhores lugares tenha obtido nesta classificação. No caso do empate se manter, tem-se em conta o corredor melhor classificado na Classificação Geral Individual por Tempos. O líder da classificação é portador da CAMISOLA BOLINHAS.

Camisola Verde

9) CLASSIFICAÇÃO POR EQUIPAS NA ETAPA
De acordo com o artigo 2.6.016 do R.G.T.C da UVP/FPC, a Classificação por Equipas na Etapa obtém-se pela soma dos três melhores tempos individuais de cada equipa (exceto na etapa C/R por equipas). Em caso de empate, as equipas são desempatadas pela soma dos lugares obtidos pelos seus três melhores tempos da etapa. Em caso de novo empate, as equipas são desempatadas pelo lugar do seu melhor corredor na classificação individual da etapa.

Camisola Azul

10) CLASSIFICAÇÃO GERAL POR EQUIPAS
Obtém-se pela soma dos três melhores tempos individuais de cada equipa em todas as etapas disputadas. Em caso de empate, utilizam-se os seguintes critérios de desempate:
1. Número de primeiros lugares na classificação por equipas nas etapas;
2. Número de segundos lugares na classificação por equipas nas etapas, etc. Se persistir o empate, as equipas são desempatadas pelo lugar do seu melhor corredor na classificação geral individual. Uma equipa que fique reduzida a menos de três corredores é eliminada na classificação geral por equipas.

11) BONIFICAÇÕES

De acordo com o artigo 2.6.019, são atribuídas bonificações em tempo (com incidência exclusiva na classificações geral individual) em todas as etapas em linha. As bonificações são atribuídas nas Metas Volantes e na Chegada, da seguinte forma:

Bonific.		1º	2º	3º
	Metas Volantes	3"	2"	1"
	Chegada	10"	6"	4"

Camisola Amarela

ARTIGO 8. PATROCINADORES E CAMISOLAS DE LÍDER
As Camisolas Oficiais e Particulares representam os seguintes Patrocinadores:

					
MIRANDA & IRMÃO	PECOL	NAVARRA	MR GROUP	SRAM	TURISMO CENTRO

	
LECHLER	RIBEIRO ESCALA

ARTIGO 9. VENCEDOR ETAPA
Será envergada, pelo vencedor de cada etapa, uma faixa, patrocinada pela SHIMANO.

ARTIGO 10. RÁDIO VOLTA

Frequência utilizada para Rádio Volta: 78.200 MHz

ARTIGO 11. PERCENTAGEM DE FECHO DE CONTROLO

De acordo com as características das etapas, as percentagens de fecho de controlo são fixadas da seguinte forma:

1.ª etapa	2.ª etapa	3.º etapa
12%	12%	12%

Apenas em casos excecionais, imprevisíveis e de força maior, o colégio de comissários pode aumentar a percentagem do fecho do controlo após consultar o organizador. No caso de corredores que efectivamente chegaram fora de controlo serem repescados pelo colégio de comissários, serão retirados o conjunto dos pontos obtidos na classificação geral das várias classificações secundárias.

ARTIGO 12. CORREDORES ATRASADOS

Os corredores que tenham um atraso irrecuperável em relação ao tempo de fecho de controlo da etapa em questão, serão eliminados da prova em qualquer ponto do percurso pelo Colégio de Comissários ou pela Direção da Organização, pelo que deverão proceder à entrega dos dorsais ao Carro Vassoura, ao abrigo do artigo 1.2.129, alínea 3 do R.G.T.C da UVP/FPC.

ARTIGO 13. CERIMÓNIA PROTOCOLAR

Com base nas classificações estabelecidas pelo Organizador, os corredores têm a obrigação de se apresentar na cerimónia protocolar oficial de entrega dos prémios, camisolas e símbolos distintivos, num prazo de 10 minutos após terminarem a etapa, que será organizada com a seguinte ordem:

- o vencedor da etapa;
- o líder da Classificação Geral Individual por Tempos;
- os líderes das classificações secundárias (exceto Classificação por Equipas);
- os vencedores dos prémios particulares.
- No final da última etapa:
 - os vencedores dos prémios particulares da etapa;
 - o vencedor dessa etapa;
 - os vencedores das classificações secundárias (incluindo a Classificação por Equipas);
 - os três primeiros corredores da Classificação Geral Individual por Tempos;
 - os vários portadores das camisolas distintivas.

ARTIGO 14. PORTADORES DAS CAMISOLAS DE LÍDER

Se um corredor for líder de várias classificações, a ordem de prioridade das camisolas de líder é a seguinte:
Geral Individual por Tempos – Camisola Amarela;
2) Geral por Pontos – Camisola Verde;
3) Geral da Montanha – Camisola Azul;
4) Geral Metas Volantes – Camisola Rosa;
5) Geral Equipa Clube – Camisola Encarnada;
6) Geral Juventude – Camisola Branca;
7) Geral Meta Autarquias – Camisola Xadrez;
8) Geral Meta Bolinhas – Camisola Bolinhas.

Nesse caso, o organizador pode impor a outro corredor classificado a seguir, o uso da camisola que não será envergada pelo líder da classificação em questão (por acumulação de camisolas). No entanto, se esse corredor tiver que envergar a camisola de Campeão do Mundo ou de Campeão Nacional ou a camisola de líder de uma Taça UCI, Circuito, Série ou Ranking UCI de acordo com os artigos, ele envergará essa camisola.

Quando um corredor for guia de mais do que uma classificação geral individual com direito a envergar a camisola oficial ou símbolo troféu, receberá 50% da diária, sendo a camisola ou troféu símbolo envergada pelo corredor imediato nessa classificação, salvo se o mesmo for portador de uma camisola de guia, recebendo este os restantes 50% de diária.

ARTIGO 15. ANTIDOPAGEM

O regulamento antidopagem da UVP-FPC aplica-se integralmente nesta prova. O controlo antidopagem realiza-se nos seguintes locais: Caravana junto da linha de chegada em todas as etapas.

ARTIGO 16. PENALIDADES

A Tabela de Penalidades a aplicar é a constante do Regulamento Técnico da UVP/FPC.

ARTIGO 17. PAGAMENTO A EQUIPAS
A) DIÁRIAS
Equipas continentais:
Subsídio Diário: 350 € (Equipas de 7 correddores). Por cada corredor a menos na partida ou que abandone a prova, a diária da equipa diminui 50 €.

Equipas de Clube:
Subsídio Diário: 350 € (Equipas de 7 corredores). Por cada corredor a menos na partida ou que abandone a prova, a diária diminui 50 €.

A) DESLOCAÇÕES

Pagamento de Kms a duas viaturas da Sede do Clube ao Local da Prova e Regresso à Sede. Pagamento dos Kms da prova a uma viatura. O valor do Km é 0,22 €.

O pagamento será efetuado no final da prova mediante apresentação de recibo fiscalmente válido.

ARTIGO 18. PRÉMIOS E TROFÉUS FINAIS

1) PRÉMIOS E TROFÉUS FINAIS

	1.ª Etapa	2.ª Etapa	Geral Final
1º	230 €	230 €	230,00 € + Troféu
2º	140 €	140 €	140,00 €
3º	110 €	110 €	110,00 €
4º	85 €	85 €	85,00 €
5º	60 €	60 €	60 €
6º	50 €	50 €	50 €
7º	40 €	40 €	40 €
8º	35 €	35 €	35 €
9º	25 €	25 €	25 €
10º	25 €	25 €	25 €

Classificação Geral Final Equipas	Prémio Final
1.ª	Troféu ABIMOTA

Classificação Geral Final Camisolas Oficiais e Particulares						
1º	150 €	150 €	150 €	150 €	150 €	50 €

Metas em disputa	Azul	Rosa	Xadrez	Bolinhas
1º	30,00 €	30,00 €	30,00 €	30,00 €
2º	20,00 €	20,00 €	20,00 €	20,00 €
3º	10,00 €	10,00 €	10,00 €	10,00 €

2) PRÉMIOS DIÁRIOS	
Diárias	
Diárias das Camisolas Oficiais e Particulares	25,00 €
Prémio de Combatividade	25,00 €
Prémio do Azar	25,00 €

ARTIGO 19. ECOLOGIA
No seguimento da campanha ecológica mantida pela UCI e de maneira a nada lançar na natureza, apelamos ao dever cívico dos participantes para que não joguem lixo ao longo da estrada, mas apenas na zona de abastecimento e zonas de descarte, onde o Staff da organização fará a recolha após a prova.

ARTIGO 20. CASOS OMISSOS
Todos os casos omissos neste Regulamento Técnico Especial serão resolvidos tendo por base o R.G.T.C. e em última análise pelo Colégio de Comissários.

ARTIGO 21. ADAPTAÇÕES REGULAMENTARES ESPECIFICAS NO CONTEXTO COVID-19
21.1. REGRAS DE PARTICIPAÇÃO NA PROVA

- Todos os elementos credenciados para a prova deverão ser licenciados por uma federação nacional, com exceção dos convidados, membros da comunicação social, membros das forças de segurança e tripulação das ambulâncias, reduzindo ao estritamente necessário o número de elementos em prova;
- O ato de inscrição e/ou pedido de credenciação para a prova implica por parte de quem o faz o conhecimento, aceitação expressa e cumprimento dos Regulamentos da UCI e da UVP-FPC, bem como dos Regulamentos Particulares aplicáveis a essa prova;
- O ato de inscrição e/ou pedido de credenciação para a prova implica por parte de quem o faz o conhecimento, aceitação expressa e cumprimento dos Regulamentos da UCI e da UVP-FPC, bem como dos Regulamentos Particulares aplicáveis a essa prova;
- Todos os elementos integrantes da prova deverão comprometer-se com o cumprimento das normas de adaptação estabelecidas pelo presente documento, bem como o compromisso de responsabilidade e aceitação sobre as medidas a tomar pelo organizador, tendo por base o Regulamento Geral sobre a Proteção de Dados (RGPD);
- No decorrer da competição, todos os elementos credenciados para a prova deverão respeitar as normas de higiene respiratória e distanciamento físico consignadas pela DGS;
- Em todos os atos protocolares ou regulamentares que decorrem antes ou depois da prova, deverão igualmente ser respeitados
- Todos os procedimentos de higiene e segurança sanitária consignados no presente documento;
- Preconiza-se o uso obrigatório de máscara de proteção nos locais com acesso reservado a credenciados (Zona o e Zona 1);
- As máscaras de proteção autorizadas cingem-se apenas as máscaras cirúrgicas certificadas e validadas pelo Infarmed ou em alternativa será aceite o uso de máscaras comunitárias testadas e certificadas pelo Centro Tecnológico das Indústrias do Têxtil e do Vestuário (CITEVE);
- Os elementos credenciados para a prova deverão fazer-se acompanhar dos seus equipamentos de proteção individual para o exercício das suas funções.
- Todos os equipamentos fornecidos pelo organizador deverão ser alvo de higienização com solução aquosa de base alcoólica a 70% (SABA) antes e após a sua utilização.
- NA entrada em Portugal de elementos credenciados no evento será regulada segundo a legislação nacional aplicável à data do evento;
- Cumprimento de permanência de bolha sanitária durante todo o evento desportivo pelos elementos pertencentes às equipas e os restantes elementos credenciados para a Zona o.

21.2. DIREITO DE CREDENCIAÇÃO

- Descreve-se neste ponto quais os indivíduos e veículos com direito a credenciação no evento;
- Elementos pertencentes às seguintes famílias: "Organização", "Oficiais", "Equipas"; "Comunicação Social"; "Convidados"; "Patrocinadores";
- Serão diferenciadas da "coorte", subfamílias com funções específicas em áreas distintas da organização: Zona 0 / Zona 1;
- A credenciação para Zona 0 e Zona 1 depende de questões sanitárias citadas no ponto 21.1. e de questões da família a que pertencem;
- Os elementos do staff das equipas terão acesso a Zona 0 desde que cumpram os seguintes requisitos: serem licenciados por uma Federação Nacional para a função a desempenhar; a sua credenciação ser solicitada pela respetiva equipa no formulário oficial para exercerem uma função técnica na prova; integrarem a bolha sanitária da respetiva equipa durante todo o evento. Os elementos da equipa sem funções técnicas serão credenciados como convidados de acordo com os limites estabelecidos pela Organização.
- Os veículos integrantes da caravana desportiva serão credenciados de forma diferenciada por "veículos de Zona 0" e "Veículos de Zona 1". Esta divisão será efetuada pelo organizador, tendo por base o acesso da credencial;
- O direito de acesso dos veículos credenciados à caravana da prova esta reservado ao mínimo estritamente necessário para o desempenho das funções técnicas da prova;
- Estabelece-se que o acesso dos veículos de assistência das equipas à Zona 0 só é permitido a 3 viaturas por equipa.

21.3. NORMAS DE PERMANÊNCIA PARA ELEMENTOS CREDENCIADOS PARA A ZONA 0

- Apenas deverão ser credenciados para permanecer na Zona 0 indivíduos essenciais ao funcionamento logístico e desportivo do evento;
- Todos os indivíduos deverão tomar conhecimento e consentir com as regras estabelecidas pela organização e o médico coordenador da prova;
- Será fortemente recomendável que todos os credenciados para a Zona 0 instalem no seu dispositivo movel a aplicação stayawaycovid de forma a limitar contactos e facilitar o estudo epidemiológico feito pelas autoridades de saúde;
- Apenas serão credenciados para a Zona 0 elementos com permanência ininterrupta nos vários dias da prova;
- Deverão apresentar-se diariamente no PPO – P1 para submissão de avaliação sanitária (inquérito de sintomas e medição de temperatura);
- O uso de máscara de proteção é obrigatório e compulsivo em todos os espaços da Zona 0 (mesmo ao ar livre). Estas regras apenas se excluem atletas em fase de warm up e cool down de exercício (deslocação de atletas em bicicleta no espaço da Zona 0 é obrigatório o uso de máscara de proteção);
- Proibido contacto de alto risco com terceiros (incluindo contacto com publico/ Zona 1/ Zona 0 ou pessoas pertencentes à mesma bolha sanitária). O contacto de alto risco define-se pela Orientação 02a/2020 DGS revogada pela Norma 020/2020 a 09/11/2020 (sem máscara, contacto de proximidade > 15 minutos, permanência a < 2 metros de distanciamento, contacto físico);
- Proibido convivência/coabitação/partilha de objetos/partilha de momento de refeição com terceiros (pessoas credenciadas para Zona 1 e público);
- Proibida a entrada na Zona 1 e zona de público;
- É fortemente recomendável a utilização de alojamento e refeições em unidades hoteleiras controladas pela organização ou em estabelecimentos em que estejam implementadas as normas de alojamento e práticas a ter em conta pelas unidades hoteleiras das equipas e organização da prova.
- O não cumprimento destes pressupostos levará à expulsão imediata da Zona 0 (independentemente das suas funções organizacionais da prova).

21.4. PARTIDA DA PROVA

- Na partida da prova, o acesso a todos os espaços técnicos incluídos na Zona 0 e Zona 1 deverá ser exclusivamente reservado as pessoas imprescindíveis para a realização do evento devidamente credenciadas;
- Haverá um único ponto de acesso ao evento: o PPO (Ponto de Passagem Obrigatória) que deverá estar instalado na entrada da Zona 0 e Zona 1;
- Haverá um posto de controlo sanitário à entrada do PPO, o P1, que controlará todos os elementos autorizados e devidamente credenciados no evento. As indicações específicas e localização serão definidas no regulamento particular da prova;
- Os técnicos da instalação dos rádios nos veículos da caravana deverão além de máscara de proteção, usar luvas bem como higienizar os equipamentos antes da sua instalação e após a sua desinstalação, de acordo com a Orientação no 014/2020 de 21/03/2020 da DGS.
- Todos os procedimentos preparatórios para a competição por parte dos atletas deverão ser realizados dentro da Zona 0;
- Existirá um corredor de acesso da Box das Equipas para a Box de Partida a fim de permitir um acesso rápido e sem paragens;
- Os veículos que não têm direito a circular na caravana da prova deverão deslocar-se diretamente da respetiva zona

da partida para a da chegada (com exceção dos carros das equipas que vão para o abastecimento).

ETAPAS EM LINHA

- A Box de Partida será composta pela área de apresentação das equipas/corredores e área de concentração para a partida;
- Caso se realize a apresentação de equipas, a mesma deverá ser organizada com horários por equipa pré-definidos. O organizador deverá delimitar na estrutura do palco, o espaço reservado para cada atleta de forma a respeitar as normas de distanciamento social. O uso da máscara de proteção é obrigatório.
- Alteração regulamentar: a assinatura da folha de partida não será realizada, a confirmação de alinhar a partida será validada através de verificação visual por um comissário;
- Será criado um ponto de acesso à Box de Partida, de passagem obrigatória por parte dos atletas, para que os comissários possam controlar a presença de todos, local este onde deverá ser feito o descarte das máscaras de proteção;
- Os atletas deverão proceder à desinfeção das mãos após o descarte da máscara, devendo apenas colocar as luvas desportivas de proteção após se encontrarem alinhados para a partida;
- A Box de Partida deverá ter dimensão suficiente para que os atletas no momento que antecede a partida consigam respeitar as regras de distanciamento social (2m2 por atleta);
- A partida das provas deverá ser sempre simbólica do local de concentração e a quilometragem ate ao local da partida real deverá ser suficientemente longa para permitir um aquecimento mais efetivo dos atletas.

21.5. DESENNOLAR DA PROVA

- Estará prevista pelo organizador uma redução do número de viaturas autorizadas em prova ao mínimo indispensável. Será obrigatória a ocupação máxima de 2 pessoas por viatura na caravana, com exceção do carro do presidente do colégio de comissários, do medico, das ambulâncias e os carros de apoio das equipas que podem circular com um máximo de 3 pessoas;
- Todos os motards deverão utilizar capacete integral sem necessidade de utilização de máscara de proteção de forma a evitar riscos de condução do veículo. Os passageiros deverão utilizar máscara de proteção;
- Os comissários que exercem as suas funções em carro com teto de abrir e o comissário juiz de partida deverão usar óculos de proteção além da máscara, os comissários moto deverão usar máscara de proteção;
- Os mecânicos de apoio neutro deverão usar luvas e óculos de proteção além da máscara de proteção;
- A viatura técnica "carro vassoura" será equiparada a uma viatura de transporte coletivo comunitário. Deste modo, a organização fará cumprir as medidas de proteção sanitária descritas na Orientação no 027/2020 de 20/05/2020 atualizada a 20/07/2020 da DGS.

ETAPAS EM LINHA

- Nas provas em linha não estão autorizados os abastecimentos apeados ao longo de todo o percurso. O abastecimento apeado apenas será autorizado em local devidamente delimitado e sinalizado para o efeito. Este local de forma a obedecer às regras de distanciamento social, deverá permitir uma área consignada de 2m2 por cada elemento do staff das equipas. Cada equipa está autorizada a ter dois elementos do staff na zona de abastecimento apeado (identificados com braçadeiras), estando estes obrigados ao uso de máscara de proteção e ao respeito de permanência no espaço definido para a sua equipa. O controlo destes espaços deverá ser efetuado por um elemento da organização em conjunto com os elementos das forças de segurança de modo a evitar ajuntamento e aglomerados populacionais
- Passa a ser proibida a partilha de alimentos, bebidas ou qualquer acessório entre atletas de equipas diferentes, assim como por parte de um elemento do staff de uma equipa a um atleta de outra equipa. Um membro do staff de uma equipa apenas pode dar assistência de qualquer tipo a um atleta da sua própria equipa;
- O descarte de bidons e resíduos só é permitido nas zonas de descarte ou entregues ao carro de apoio respetivo ou ao apoio neutro.

21.6. CHEGADA DA PROVA

- Na chegada da prova, o acesso a todos os espaços técnicos incluídos na Zona 0 e Zona 1 deverá ser exclusivamente reservado às pessoas imprescindíveis para a realização do evento, devidamente credenciadas;
- Os elementos credenciados, que se desloquem na caravana da corrida oriundos da partida, que previamente tenham sido alvo de validação sanitária, não necessitarão de efetuar nova avaliação para o acesso a Zona 0 e Zona 1;
- Apenas os elementos credenciados que se apresentam exclusivamente à chegada deverão ser alvo de controlo sanitário em zona consignada para o efeito – P1 de chegada de Zona 0 ou Zona 1;
- O procedimento de controlo sanitário para os elementos credenciados será o mesmo efetuado a partida;
- A Box de Chegada será composta pelo espaço que inclui a linha de chegada, a zona de desaceleração dos atletas, a zona marcada para fotografos/cameramen e a zona marcada para os elementos do staff das equipas;

- Na Box de Chegada será permitida a permanência de dois elementos do staff por cada equipa para rececionar os seus atletas e acompanhá-los ao pódio (identificados com braçadeiras);
- Deverá existir um corredor de acesso para encaminhar os atletas da Box de Chegada para a Box das Equipas o mais rapidamente possível e sem paragens, a descompressão deverá ser realizada já na Box das Equipas;
- Os atletas que tenham que se submeter ao controlo antidopagem no final da prova seguirão as instruções recebidas da ADoP e sendo estas antecipadamente informadas por via eletrónica;
- A classificação rápida da etapa e gerais será, assim que disponível;
- Para as equipas, afixada na área dos massagistas e enviada no grupo de WhatsApp;
- Para a Comunicação Social, distribuída em versão papel pelo Gabinete de Imprensa;
- Nas cerimónias protocolares as individualidades convidadas poderão estar no pódio junto dos atletas respeitando as normas de distanciamento social. Não poderão existir cumprimentos físicos;
- Os atletas sobem ao pódio já com as respetivas camisolas de líder vestidas e com os restantes trofeus/flores transportados pelos próprios;
- O momento fotográfico dos vencedores deverá respeitar as regras de distanciamento social, não poderão existir cumprimentos físicos entre atletas ou com as individualidades nem será realizada a cerimónia do espumante. Os atletas deverão manter o uso da máscara durante toda a cerimónia do pódio incluindo o momento da foto, de acordo com as normas da UCI.
- Na área para elaboração das classificações permanecerão apenas o técnico das classificações e o comissário juiz de chegada.

21.7. COMUNICACAO SOCIAL NO EVENTO

- O organizador irá utilizar os meios de comunicação oficiais do evento para divulgar as mensagens institucionais que se pretendam transmitir aos elementos da prova bem como ao público em geral;
- Os órgãos de comunicação social devem remeter os pedidos de acreditação dos seus representantes para comunicacao@fpciclismo.pt, até às 23h59 do dia 01 de Junho.
- O pedido de acreditação deverá ser feito através do formulário próprio, devendo ser acompanhado de cópia de título profissional habilitante para o exercício.
- Será acreditado um jornalista por cada órgão de comunicação social, salvo imprensa, TV, ou agência de notícias, se indicarem um repórter de imagem e um redator/repórter.
- Os elementos dos órgãos de comunicação social, no exercício das suas funções, deverão respeitar as normas de higienização e distanciamento físico. É obrigatória a utilização de máscara certificada na Zona 0 (ao ar livre), assim como na sala de imprensa e na sala de conferência de imprensa.
- Os jornalistas devem entrevistar os corredores e staff junto à área das respetivas equipas. As entrevistas devem ser feitas, tanto quanto possível, de forma individual, admitindo-se o máximo de três órgãos de comunicação entrevistando em simultâneo cada interlocutor.
- Os jornalistas devem usar extensores nos microfones e nos outros aparelhos de recolha de sons dos entrevistados, de forma a manterem a distância de segurança. Os microfones e demais artefactos de recolha de sons devem ser cobertos por película plástica, que deverá ser higienizada entre cada entrevista.

21.8. MEDIDAS SANCIONATÓRIAS SOBRE O INCUMPRIMENTO ÀS MEDIDAS DE EXCEÇÃO DO PRESENTE DOCUMENTO

- Todos os elementos credenciados para a prova estão sujeitos ao cumprimento da legislação estabelecida a nível governamental para o respeito das práticas de saúde estabelecidas pela DGS e respetivas medidas sancionatórias;
- Não obstante as sanções previstas nos Regulamentos aplicáveis a este tipo de prova, a infração ou incumprimento das normas de exceção definidas pelo presente Regulamento serão alvo de sanções por parte da Organização da prova/ Task Force UVP-FPC COVID-19 ou do Colégio de Comissários, consoante a natureza da mesma, e que poderão ir desde a advertência oficial até à expulsão da prova em questão e/ou das provas seguintes a realizar, tendo em conta a gravidade da infração, o facto de a mesma ser cometida de forma continuada e repetida, e ainda as circunstâncias atenuantes e agravantes da situação.

light mobie

electric soft mobility for the cities

A Mobilidade na Sua Cidade

Águeda
Alcochete
Alenquer
Alijó
Alvito
Caldas da Rainha
Covilhã
Lisboa
Lousada
Mesão Frio
Monção
Niza

Oliveira de Azeméis
Pombal
Seia
Valença
Vila Nova Cerveira
Vilamoura
Graciosa (Açores)
Salvaterra do Minho (ES)
Torminho (ES)
Tui (ES)

[-----]
acrescente a sua



www.lightmobie.pt

Fabricado em Águeda , Portugal
comercial@lightmobie.pt





Esperamos a sua visita

Zona Industrial de Cantanhede,
Lote 61 Apartado 230
3064-909 CANTANHEDE

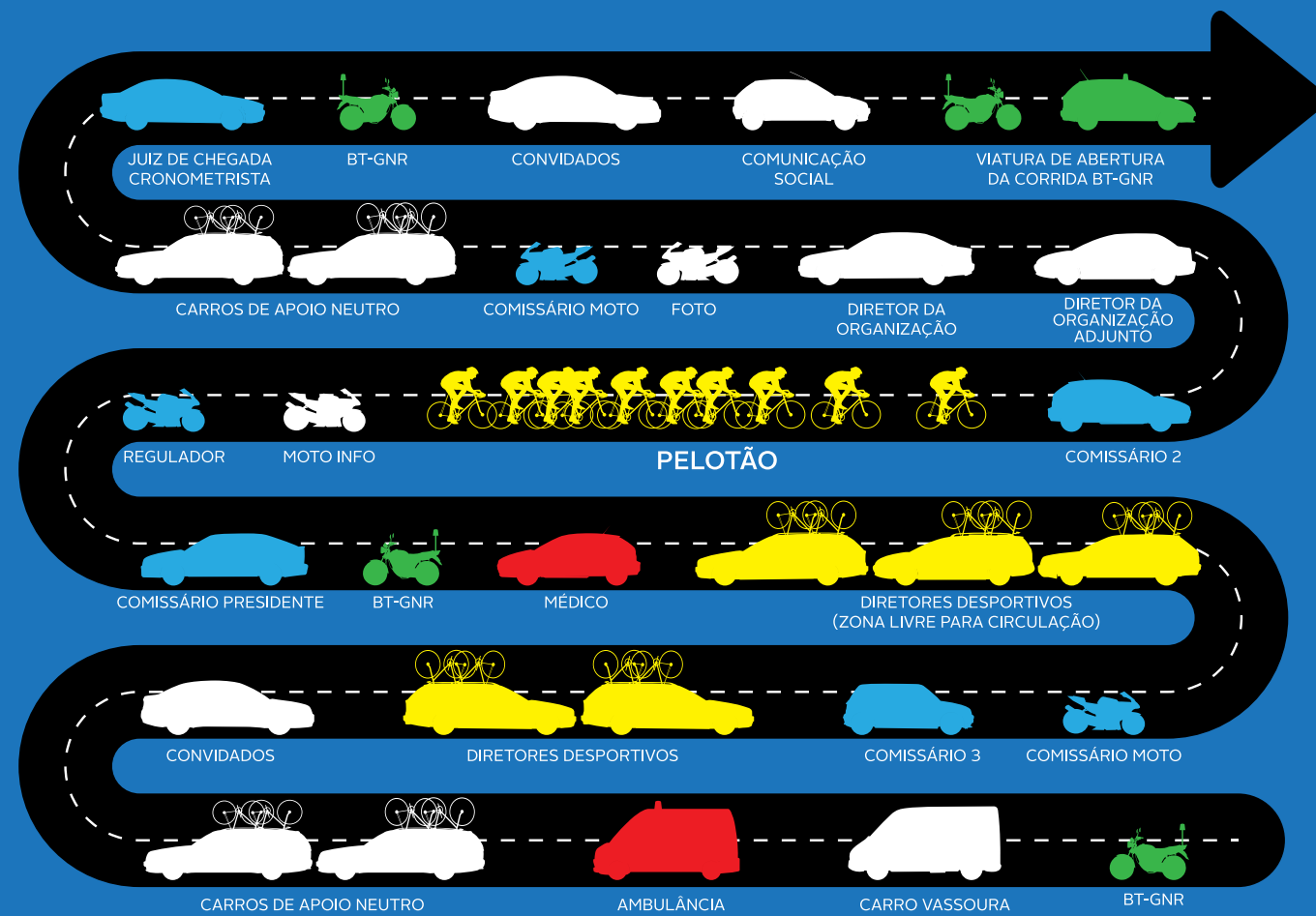
Fale connosco

Tel _ +351 231 423 973
Fax _ +351 231 423 974
geral@ventiplast.com
comercial@ventiplast.com



MADE IN PORTUGAL
- EST. 1965 -

Caravana



41
GP
ABIMOTA
 41 ° GRANDE PRÉMIO

MARCA OFICIAL



MOV
 Powered by FULLWEAR

Equipamentos Ciclismo



Made in Portugal with special care

INDUSTEEL

Moulds for Plastics



Desde 2016
9 Maquinas cnc
Ponte 20 toneladas

Rua António Gomes Correia Júnior
Zona Industrial de Mergulhão, N°469
3700-606 Cesar, OAZ

industeel.pt

gestluz[®]
CONSULTORES

A Gestluz Consultores desde 1994, consolidou um posicionamento de qualidade reconhecida, alicerçado nos seus serviços de **consultoria, formação e estudos**. Ao longo dos anos realizou um vasto conjunto de trabalhos de relevo para **Instituições Públicas, Autarquias, Associações e Empresas**, num total de mais de 600 organizações.

SERVIÇOS



APOIO À GESTÃO

Serviços de consultoria de gestão especializada, visando a criação de valor para a organização.



ESTUDOS

Estudos em áreas temáticas diversificadas para entidades públicas e privadas.



CANDIDATURAS

Candidaturas a incentivos financeiros para a realização de investimentos privados ou públicos.



FORMAÇÃO

Concepção, coordenação e implementação de diversos programas de formação, formação-acção e capacitação.



ADMINISTRAÇÃO PÚBLICA

Concepção e implementação de projectos e políticas de desenvolvimento territorial e organizacional para entidades da Administração Pública.



START & SCALE UP

Concepção e implementação de programas de capacitação e aceleração para startups.

OS NOSSOS NÚMEROS



+1000.000.000 €
DE INCENTIVOS



+650
CLIENTES



+100.000 horas
DE CONSULTORIA/FORMAÇÃO REALIZADA



+25
ANOS NO MERCADO

DESTAQUE

Candidaturas Portugal 2020

Elaboração de candidaturas a incentivos financeiros para a realização de investimentos.

A Gestluz Consultores tem uma vasta experiência e excelentes resultados na elaboração de candidaturas a Programas de Apoio Nacionais e da União Europeia, tendo estado envolvida em projectos que totalizam quase 950 milhões de euros de investimento elegível aprovado.

O conhecimento acumulado ao longo dos anteriores quadros comunitários e de outros programas e fontes de financiamento, deixam-nos particularmente habilitados para o aconselhamento e desenvolvimento de candidaturas a apresentar no âmbito do Portugal 2020 e seus Programas Operacionais Regionais e Temáticos.

Temos uma resposta para as suas necessidades!
Consulte-nos já através do endereço: gestluz@gestluz.pt



GESTLUZ CONSULTORES

Rua José Joaquim Gomes da Silva, 45
4450-171 Matosinhos

T. 229 397 060
F. 229 397 069

gestluz@gestluz.pt
www.gestluz.pt

[facebook.com/gestluz](https://www.facebook.com/gestluz)
[linkedin.com/company/gestluz-consultores/](https://www.linkedin.com/company/gestluz-consultores/)



41 Edições Grande Prémio ABIMOTA

ANO	DATA	TIPO ETAPA	ETAPA	KMS
1.º GP ABIMOTA 1977	25/06	Etapa em linha	Porto - Anadia	170,0
	26/06	Etapa em linha	Cantanhede - Águeda	135,0
	26/06	Circuito em séries	Águeda	6,0
	01/07	Etapa em linha	Tomar - Figueira da Foz	165,0
2.º GP ABIMOTA 1978	02/07	Etapa em linha	Sangalhos - Águeda	109,0
	02/07	CR Individual	Águeda	21,0
	02/06	Etapa em linha	Buarcos - Anadia	170,0
3.º GP ABIMOTA 1979	03/06	Etapa em linha	Sangalhos - Águeda	144,0
	03/06	CR Individual	Águeda	13,0
	13/06	Etapa em linha	Vila do Conde - Vila do Conde	191,2
4.º GP ABIMOTA 1980	14/06	Etapa em linha	Espinho - Sangalhos	185,5
	15/06	Etapa em linha	Anadia - Águeda	139,1
	15/06	CR	Águeda - Sangalhos	16,7
	28/05	Etapa em linha	Viana do Castelo - Anadia	182,0
5.º GP ABIMOTA 1981	29/05	Etapa em linha	Coimbra - Santarém	150,0
	30/05	Etapa em linha	Cova da Piedade - Santiago do Cacém	159,0
	31/05	Etapa em linha	Odemira - Loulé	143,0
	31/05	CR Individual	Faro - Tavira	31,0
	03/06	Etapa em linha	Leiria - Águeda	184,0
6.º GP ABIMOTA 1982	04/06	Etapa em linha	Águeda - Lamego	152,0
	05/06	Etapa em linha	Lamego - Paços de Ferreira	162,0
	06/06	Etapa em linha	Porto - Águeda	124,0
	06/06	CR Individual	Aguada de Cima - Águeda	22,0
7.º GP ABIMOTA 1983	02/06	Etapa em linha	Oliveira de Azemeis - Régua	140,0
	03/06	CR Individual	Régua - Lamego	14,0
	03/06	Etapa em linha	Lamego - Barcelos	133,0
	04/06	Etapa em linha	Vila Nova de Famalicão - Águeda	174,0
	05/06	CR Individual	Águeda - Anadia	29,0
	05/06	Etapa em linha	Sangalhos - Águeda	131,0
8.º GP ABIMOTA 1984	31/05	Etapa em linha	Águeda - São Pedro do Sul	152,0
	01/06	Etapa em linha	São Pedro do Sul - Guarda	108,0
	02/06	Etapa em linha	Guarda - Curia	165,0
	03/06	Etapa em linha	Sangalhos - Águeda	98,0
9.º GP ABIMOTA 1985	03/06	CR Individual	Águeda - Águeda	20,5
	20/07	Etapa em linha	Pombal - Sangalhos	132,0
	21/07	CR Individual	Águeda - Águeda	26,5
10.º GP ABIMOTA 1986	21/07	Etapa em linha	Anadia - Águeda	109,0
	05/06	Etapa em linha	Gouveia - Fundão	163,0
	06/06	CR Individual	Fundão - Covilhã	20,0
	06/06	Etapa em linha	Covilhã - V. N. Poaires	165,0
	07/06	Etapa em linha	Coimbra - Leiria	167,0
	08/06	Etapa em linha	Leiria - Montemor-o-Velho	96,0
08/06	Etapa em linha	Montemor-o-Velho - Águeda	107,0	

ANO	DATA	TIPO ETAPA	ETAPA	KMS
11.º GP ABIMOTA 1987	12/06	Etapa em linha	Vila Franca de Xira - Caldas da Rainha	153,0
	13/06	CR Individual	Caldas da Rainha - Alcobaca	26,0
	13/06	Etapa em linha	Leiria - Oliveira do Bairro	155,0
	14/06	Etapa em linha	Aveiro - Águeda	152,0
12.º GP ABIMOTA 1990	17/05	Etapa em linha	Aveiro - Maia	91,0
	18/05	Etapa em linha	Maia - Guimarães	169,0
	19/05	Etapa em linha	Guimarães - Ovar	150,0
	20/05	CR Individual	Torreira - Ovar	15,0
	20/05	Etapa em linha	Ovar - Águeda	90,0
13.º GP ABIMOTA 1991	16/05	Etapa em linha	Águeda - Ourém	155,0
	17/05	Etapa em linha	Fátima - Caldas da Rainha	142,0
	18/05	CR Individual	S. Martinho do Porto - Foz do Arelho	13,0
	18/05	Etapa em linha	S. Martinho do Porto - Figueira da Foz	130,0
	19/05	Etapa em linha	Figueira da Foz - Eixo	158,0
"14.º GP ABIMOTA 1992"	04/06	Etapa em linha	Águeda - Sever do Vouga	160,0
	05/09	Etapa em linha	Vale de Cambra - Espinho	156,0
	06/06	CR Individual	Esmoriz - Vila da Feira	11,0
	06/06	Etapa em linha	Ovar - Anadia	112,0
	07/06	Etapa em linha	Curia - Aveiro	145,0
	13/05	Etapa em linha	Águeda - Leiria	159,0
	14/05	Etapa em linha	Batalha - Mafra	156,0
15.º GP ABIMOTA 1993	15/05	Etapa em linha	Mafra - Santarém	89,0
	15/05	CR Individual	Alpiarça - Santarém	12,0
	16/05	Etapa em linha	Tomar - Aveiro	140,0
16.º GP ABIMOTA 1994	19/05	Etapa em linha	Anadia - Marinha Grande	148,0
	20/05	Etapa em linha	Marinha Grande - Mafra	148,0
	21/05	circuito	5 voltas a mafra	150,0
	22/05	Etapa em linha	Figueira da Foz - Águeda	117,0
17.º GP ABIMOTA 1995	25/05	circuito	5 voltas a mafra	150,0
	26/05	Etapa em linha	Mafra - Abrantes	160,0
	27/05	Etapa em linha	Tomar - Viseu	169,0
	28/05	Etapa em linha	Viseu - Anadia	113,0
	28/05	CR Equipas	Anadia - Águeda	26,3
18.º GP ABIMOTA 1996	16/05	Etapa em linha	Aveiro - Maia	115,0
	17/05	Etapa em linha	Maia - Penacova	177,0
	18/05	Etapa em linha	Penacova - S. Pedro Sul	159,0
	19/05	CR Individual	Vouzela - Vouzela	14,3
	19/05	Etapa em linha	Vouzela - Águeda	135,0
19.º GP ABIMOTA 1997	29/05	Etapa em linha	Ílhavo - Ílhavo	181,0
	30/05	Etapa em linha	Ílhavo - Penacova	143,0
	31/05	Etapa em linha	Penacova - S. Pedro Sul	142,0
	01/06	CR Individual	Vouzela - Vouzela	13,6
	01/06	Etapa em linha	Vouzela - Águeda	114,0

ANO	DATA	TIPO ETAPA	ETAPA	KMS
20.º GP ABIMOTA 1998	28/05	Etapa em linha	Barcelos - Penacova	209,0
	29/05	Etapa em linha	Penacova - Santarém	168,0
	30/05	Etapa em linha	Montijo - Grandola	131,0
	31/05	Etapa em linha	Odemira - Loulé	148,0
	31/05	CR Individual	Alfandaga - Tavira	15,0
	03/06	Etapa em linha	Cantanhede - V.N. Poaires	147,1
21.º GP ABIMOTA 1999	04/06	Etapa em linha	V. N. Poaires - Penacova	114,1
	05/06	Etapa em linha	Penacova - Vouzela	180,0
	06/06	CR Individual	Vouzela - Vouzela	13,3
	06/06	Etapa em linha	Vouzela - Águeda	114,0
22.º GP ABIMOTA 2000	01/06	Etapa em linha	Aveiro - V.N. Poaires	177,4
	02/06	Etapa em linha	V. N. Poaires - Penacova	151,6
	03/06	Etapa em linha	Penacova - S. Pedro Sul	139,5
	04/06	Circuito	Vouzela - Vouzela	56,4
	04/06	Etapa em linha	Vouzela - Águeda	115,6
	31/05	Etapa em linha	S.M. Feira - Gerês	172,0
23.º GP ABIMOTA 2001	01/06	Etapa em linha	Terras de Bouro - Alijó	184,0
	02/06	Etapa em linha	Pinhão - Espinho	183,0
	03/06	Etapa em linha	Espinho - Aveiro	85,0
	03/06	Etapa em linha	Aveiro - Águeda	110,0
24.º GP ABIMOTA 2002	23/05	Etapa em linha	Esposende - Gerês	136,3
	24/05	Etapa em linha	Terras de Bouro - Paços de Ferreira	163,8
	25/05	Etapa em linha	Paços de Ferreira - Espinho	131,0
	26/05	Etapa em linha	Espinho - Anadia	94,0
	26/05	Etapa em linha	Anadia - Águeda	105,8
	19/06	Etapa em linha	Torres Vedras - Nazaré	117,0
25.º GP ABIMOTA 2003	20/06	Etapa em linha	Nazaré - Coimbra	140,0
	21/06	Etapa em linha	Coimbra - Montemor-o-Velho	157,0
	22/6	Etapa em linha	Montemor-o-Velho - Ílhavo	71,0
	22/06	Etapa em linha	Ílhavo - Águeda	102,0
	20/05	Etapa em linha	Terras do Bouro - Braga	126,8
26.º GP ABIMOTA 2004	21/05	Etapa em linha	Barcelos - Espinho	120,5
	22/05	Etapa em linha	Espinho - Montemor-o-Velho	145,6
	23/05	Etapa em linha	Montemor-o-Velho - Coimbra	90,3
	23/05	Etapa em linha	Coimbra - Águeda	107,1
	02/06	Etapa em linha	Terras do Bouro - Terras do Bouro	124,4
27.º GP ABIMOTA 2005	03/06	Etapa em linha	Terras do Bouro - Espinho	153,6
	04/06	Etapa em linha	Espinho - Montemor-o-Velho	173,7
	05/06	Etapa em linha	Montemor-o-Velho - Anadia	92,0
28.º GP ABIMOTA 2006	05/06	Etapa em linha	Sangalhos - Águeda	102,2
	01/06	Etapa em linha	Torres Novas - Montemor-o-Velho	161,0
	02/06	Etapa em linha	Montemor-o-Velho - Coimbra	142,6
	03/06	Etapa em linha	Coimbra - Anadia	126,0
	04/06	Etapa em linha	Sangalhos - Águeda	141,0

ANO	DATA	TIPO ETAPA	ETAPA	KMS
29.º GP ABIMOTA 2007	07/06	Etapa em linha	Gerês - Terras de Bouro	118,0
	08/06	Etapa em linha	S. Bento da Porta Aberta - S.M. Feira	152,2
	09/06	Etapa em linha	S. M. Feira - Montemor-o-Velho	147,3
	10/06	Etapa em linha	Montemor-o-Velho - Coimbra	74,9
	10/06	Etapa em linha	Cantanhede - Águeda	83,3
	05/06	Etapa em linha	Anadia - Torreira	168,7
30.º GP ABIMOTA 2008	06/06	Etapa em linha	Murtosa - Montemor-o-Velho	146,7
	07/06	Etapa em linha	Montemor-o-Velho - Coimbra	103,5
31.º GP ABIMOTA 2009	08/06	Etapa em linha	Coimbra - Águeda	139,4
	06/06	CR Equipas	Murtosa - Torreira	9,8
32.º GP ABIMOTA 2011	06/06	Etapa em linha	Torreira - Águeda	133,4
	01/07	CR Equipas	Velódromo Nacional Sangalhos	5,0
33.º GP ABIMOTA 2012	02/07	Etapa em linha	Ovar - Sever do Vouga	158,0
	03/07	Etapa em linha	Praia da Barra - Águeda	134,0
	08/06	Etapa em linha	Salamanca - Ciudad Rodrigo	129,6
34.º GP ABIMOTA 2013	09/06	Etapa em linha	Guarda - Caramulo	165,8
	10/06	Etapa em linha	Albergaria-a-Velha - Aveiro	173,7
	08/06	Etapa em linha	Santiago de Compostela - Vigo	135,6
35.º GP ABIMOTA 2014	09/06	Etapa em linha	Vila Nova de Cerveira - Viana do Castelo	190,9
	10/06	Etapa em linha	Oliveira do Bairro - Estarreja	178,2
36.º GP ABIMOTA 2015	09/06	CR Equipas	Figueira da Foz	4,0
	10/06	Etapa em linha	Figueira da Foz - Águeda	175,0
	06/06	Etapa em linha	Proença-a-Nova - Figueira da Foz	186,0
37.º GP ABIMOTA 2016	10/06	Etapa em linha	Figueira da Foz - Águeda	168,0
	10/06	Etapa em linha	Almeida - Sabugal	154,3
	11/06	Etapa em linha	Mação - Proença-a-Nova	145,7
	12/06	Etapa em linha	Figueira da Foz - Águeda	155,3
38.º GP ABIMOTA 2017	15/06	Etapa em linha	Proença-a-Nova - Belmonte	147,5
	16/06	Etapa em linha	Penamacor - Sabugal	145,5
	17/06	Etapa em linha	Almeida - Manteigas	171,2
	18/06	Etapa em linha	Gouveia - Águeda	176,4
	13/06	CR Equipas	Lisboa	5,5
39.º GP ABIMOTA 2018	14/06	Etapa em linha	Coruche - Proença-a-Nova	157,2
	15/06	Circuito	Belmonte	70,9
	16/06	Etapa em linha	Almeida - Mortágua	184,4
	17/06	Etapa em linha	Anadia - Águeda	156,3
40.º GP ABIMOTA 2019	20/06	CR Equipas	Lisboa	7,8
	21/06	Etapa em linha	Ourém - Mortágua	170,3
	22/06	Etapa em linha	Almeida - Manteigas	185,3
41.º GP ABIMOTA 2021	23/06	Etapa em linha	Gouveia - Águeda	174,4
	05/06	Etapa em linha	Fátima - Vouzela	197,3
	06/06	Etapa em linha	Anadia - Águeda	158,6



Projeto: EMPRESA PRIVADA
Local: BARCELONA
Arquitetura: AGUIRRE NEWMAN



Projeto: EMPRESA PRIVADA
Local: LISBOA
Arquitetura: PROJECTO LUPA



Projeto: COWORKING
Local: MADRID
Arquitetura: 3G OFFICE

ADESIVOS E PROTEÇÃO

Adesivos

- . fitas adesivas
- . die cuts
- . filme protetivo
- . soluções para masking

Proteção

- . plástico bolha
- . espuma PP
- . filme estirável
- . perfis PE
- . cantoneiras
- . cartão canelado
- . fita de cintar

Projetos à medida.

BONDING THE FUTURE



INDUSTRY PARTNER



Rua do Metalúrgico, n. 1221
3750-325 - **Águeda - Portugal**

t.: +351 234 747 527
e.: comercial@okembalagens.com

fale connosco



1282 Solar Panels
2350 kWh / Day
416 Tons of CO2 reduced



100% Energy Consumption
from Renewable Sources



Miranda & Irmão, Lda.
EN1 Km 228,9 | Borralha
3750 - 871 Águeda | Portugal

Phone +351 234 612 790
Fax +351 234 612 799
info@miranda.pt

www.mirandabikeparts.com
@mirandabikeparts

Micanda
The European Bike Fundamentals